



# Brightlands Campus Greenport Venlo

Samenvatting - Groeiplan



8 April 2022

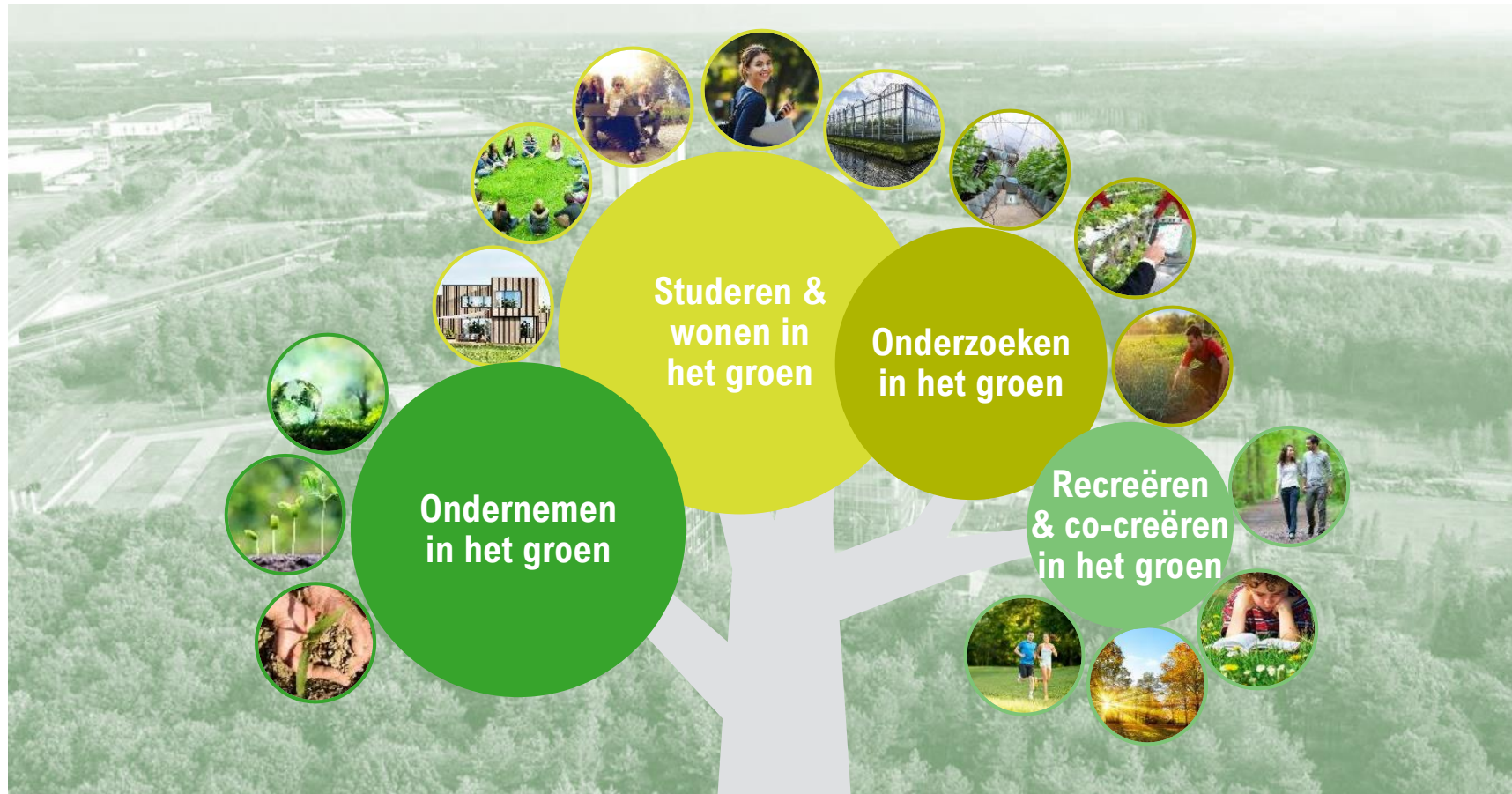
# Dit is een samenvattende versie van het groeiplan ontwikkeld door RB – Voor details zie het volledige Groeiplan document

## Leeswijzer

- In de periode van januari 2022 tot begin april 2022 hebben de vier partners van de Brightlands Campus Greenport Venlo (BCGV) – Universiteit Maastricht, BASF Nunhems, Provincie Limburg en Gemeente Venlo – met ondersteuning van Roland Berger en in samenwerking met de campus organisatie een groeiplan opgesteld voor de BCGV
- Dit groeiplan gaat uit van een scenario voor de campus van versnelde groei
- Het groeiplan beschrijft de *gezamenlijke visie* van de partners op de toekomst van de campus, het *ontwikkelpad* om naar die visie te groeien vanuit de *huidige situatie*, en een inschatting van de benodigde investeringen voor het ontwikkelpad in een *business case op hoofdlijnen*
- Dit document is een samenvattende versie van het groeiplan
- In een separaat document is een uitgebreide versie van het groeiplan gegeven
- Voor details zie het volledige Groeiplan document
- Ook zijn de documenten vertaald in het Engels

# De Brightlands Campus Greenport Venlo is een unieke campus in het groen

Indruk van BCGV in 203X



**100 innovatieve start-ups en MKB'ers ...**

**... 300 R&D-ers van kennisinstellingen en corporates ...**

**... 1,500 studenten ...**

**... en vele bezoekers ...**

**... werken, leven en genieten in een unieke groene omgeving ...**

**... waar zij samen innoveren in de tuinbouw keten ...**

**... voor gezondheid, duurzaamheid en bedrijvigheid**

# Wereldwijde uitdagingen vragen om een integrale ketenbenadering die op een unieke en toegankelijke manier wordt vormgegeven op de BCGV



## Wereldwijde uitdagingen ...

Onze maatschappij staat voor steeds complexere en in elkaar vervlochten mondiale uitdagingen, zoals:

- Klimaatverandering
- Gezondheid
- Het duurzaam voeden van een groeiende wereldbevolking



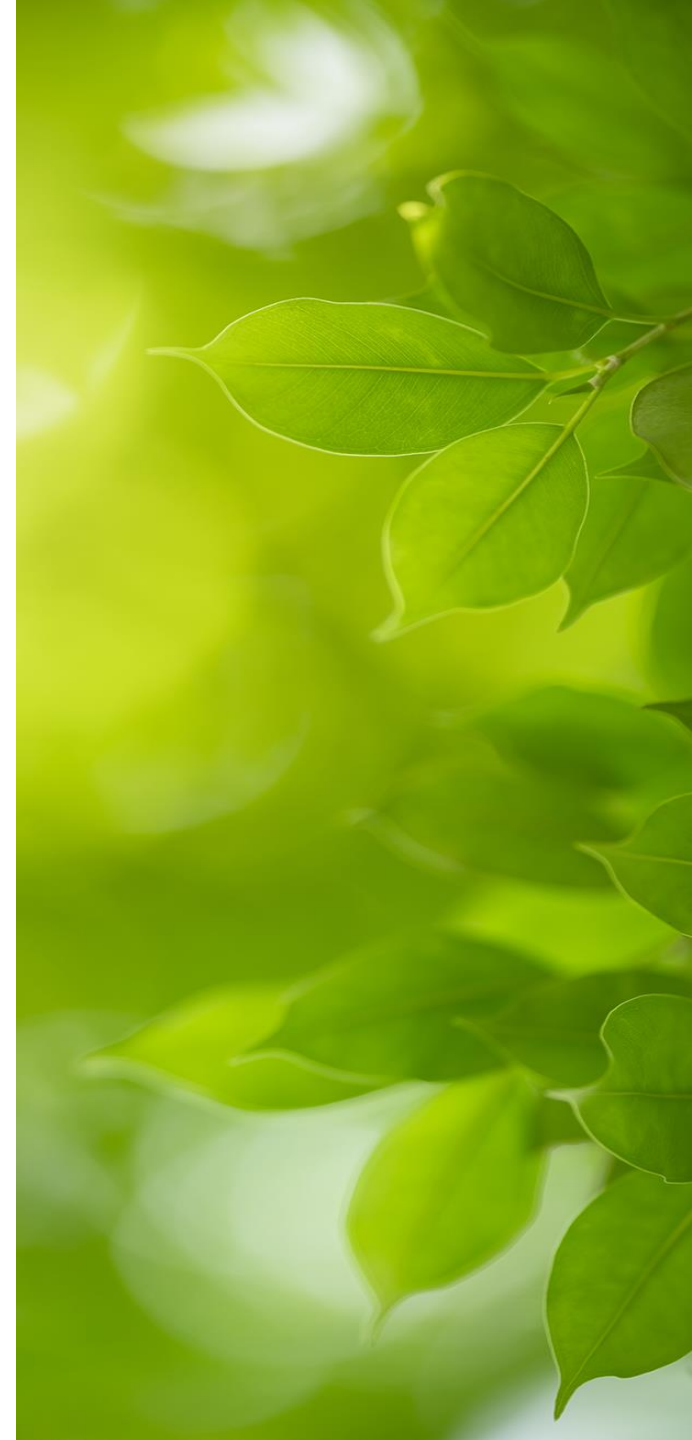
## ... vragen om een integrale ketenbenadering ...

Waarin er wordt samengewerkt door burgers, bedrijfsleven, beleidsmakers en kennisinstellingen over de grenzen van traditionele disciplines en sectoren heen



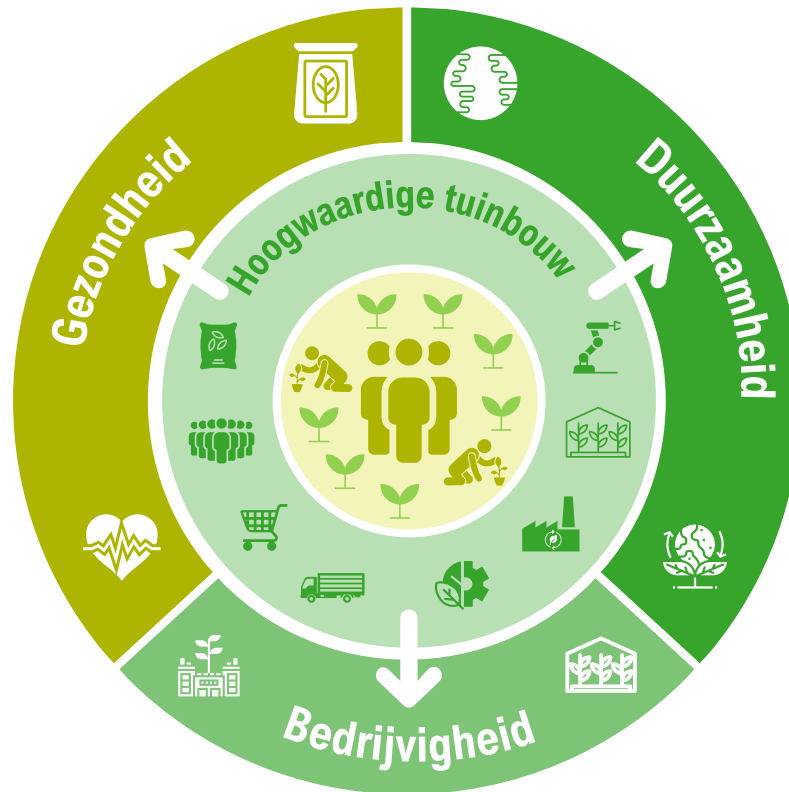
## ... die op een unieke en toegankelijke manier wordt vormgegeven op de BCGV

- De campus biedt een ketenbenadering met multidisciplinaire aanpak
- Die niet alleen toegankelijk is voor grote corporates, maar ook voor MKB uit de regio
- Waar ecologie, economie, gezondheid en technologie aanjagers zijn van systeemveranderingen



# BCGV focust op innovatie in de hoogwaardige tuinbouw keten voor gezondheid, duurzaamheid en bedrijvigheid

Het gezond houden van de bevolking om de zorg te ontlasten, welzijn te vergroten en de economie van arbeid te voorzien



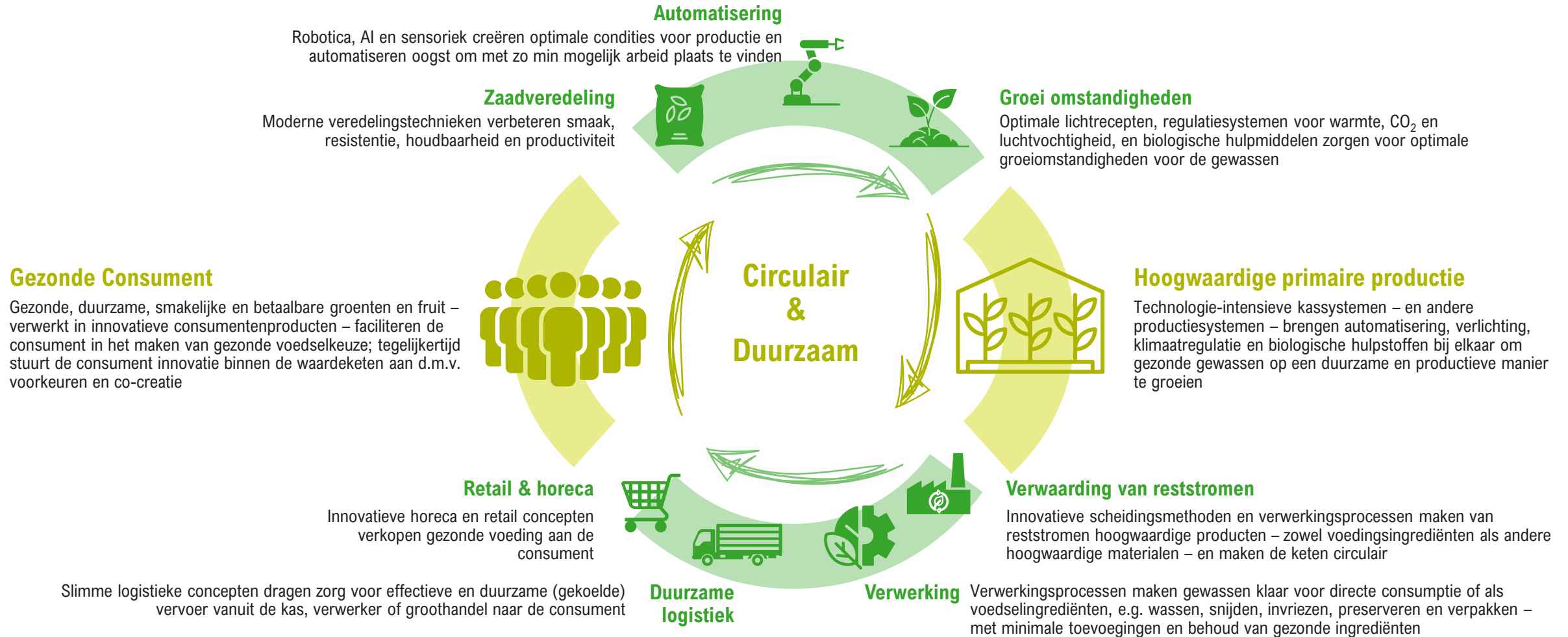
Het voeden van een groeiende wereldbevolking met beperkte resources en een minimale footprint

Het stimuleren van een internationaal competitieve tuinbouw keten die maximale opbrengst met minimale resources realiseert

- Op de campus wordt **geïnnoveerd voor gezondheid, duurzaamheid en bedrijvigheid**: er wordt gewerkt aan gezonde en duurzame voeding, een gezonde en duurzame omgeving, en een gezonde en duurzame bedrijfsvoering
- De campus focust op **hoogwaardige tuinbouw**: daar waar producten worden gemaakt die een hoge toegevoegde waarde per productie-oppervlak hebben, zoals in de glastuinbouw
- Het **begrip van de plant en de mens** is een middel om innovatie te stimuleren: bv. de ontwikkeling van de plant, groei, gebruik, inhoudsstoffen, menselijk gedrag, consumptie, smaak, metabolisme, effect op de omgeving en de gezondheid

# BCGV neemt een ketenbenadering: op de campus worden de tuinbouw ketens van de toekomst vormgegeven en integrale ketenvragen beantwoord

## Waardeketen van de toekomst



# De focus van BCGV is complementair aan en versterkt de andere Brightlands campus- en de clusters van glastuinbouw, maakindustrie en logistiek in Greenport Venlo

Aansluiting van focus met Brightlands en Greenport Venlo



## Brightlands Maastricht Health Campus

Samenwerking op thema **preventie en gezondheid**, waar de rol van voeding in de preventie en behandeling van ziekten op BMHC samenkomt met de wereld van gezonde voeding op BCGV



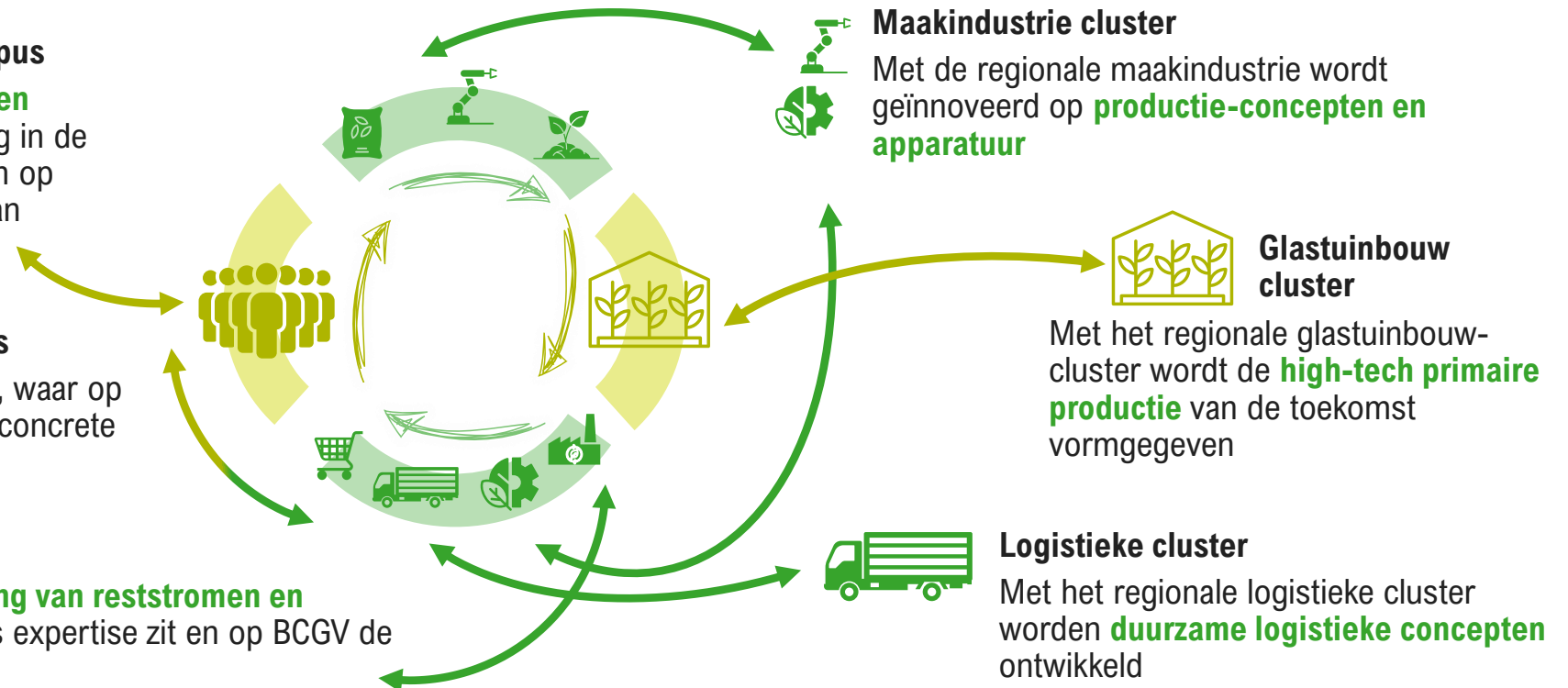
## Brightlands Smart Services Campus

Samenwerking op thema **AI en data**, waar op BSSC expertise zit en op BCGV een concrete toepassingsketen



## Brightlands Chemelot Campus

Samenwerking op thema **verwaarding van reststromen en circulariteit**, waar op BCC de proces expertise zit en op BCGV de feedstock



## Maakindustrie cluster

Met de regionale maakindustrie wordt geïnnoveerd op **productie-concepten en apparatuur**



## Glastuinbouw cluster

Met het regionale glastuinbouw-cluster wordt de **high-tech primaire productie** van de toekomst vormgegeven



## Logistieke cluster

Met het regionale logistieke cluster worden **duurzame logistieke concepten** ontwikkeld

# Het beeld op de campus wordt bepaald door vier clusters: ondernemers, onderzoekers, studenten en bezoekers die hun thuisbasis vinden op de campus

Ondernemers, onderzoekers, studenten en bezoekers

## 1 Ondernemers

- Ondernemers bouwen hun innovatieve bedrijf op de campus op en groeien deze hier verder uit
- Zij vinden daar huisvesting, bedrijfsondersteuning, unieke onderzoeksfaciliteiten, partners en talent
- Gericht op start-ups en spins-offs vanuit het onderzoek op de campus, studenten en bedrijven uit de regio

## 3 Studenten

- Studenten worden opgeleid in de AgroFood keten op de campus
- Zij vinden daar onderwijsinfrastructuur bestaande uit collegezalen en praktijkruimtes, uitdagende onderwijsprogramma's, inspirerende leraren en praktijkervaring/challenged-based learning bij bedrijven
- Een aantal studenten woont op de campus in self-sustainable huisvesting
- Gericht op kennis- en onderwijsinstellingen, e.g. Universiteit Maastricht, HAS, Fontys, Yuverta, Gilde opleidingen, ...

## 2 Onderzoekers & ontwikkelaars

- Onderzoekers & ontwikkelaars doen onderzoek op de campus met en tussen elementen van de waardeketen – in hun eigen laboratoria en in publiek-private samenwerkingen
- Zij vinden gedeelde onderzoek infrastructuur met unieke faciliteiten op de campus, kennispartners en talent
- Gericht op R&D activiteiten/afdelingen van corporates en kennisinstellingen

## 4 Bezoekers

- Bezoekers komen op de campus en recreëren op de campus, en doen mee aan activiteiten en het onderzoek
- Zij vinden daar een publiek toegankelijk park, horeca en demonstratiecentra, en co-creatie mogelijkheden voor innovatie als de gezonde consument van de toekomst
- Gericht op inwoners van Venlo en omgeving, publieke stakeholders, expats en werknemers/bezoekers van bedrijven die op de campus aanwezig zijn



# Het ontwikkelpad bestaat uit drie fases – Eerst wordt een sterke fundering gelegd, waar een magneet werking vanuit gaat om uiteindelijk duurzaam te worden

## Ontwikkelpad campus

### Het leggen van een sterke fundering

Het creëren van een kennisbasis met voldoende volume rondom een aantal kern partijen

2022

### Het aanzetten van de wervende magneet

Vanuit de gecreëerde sterke propositie andere partijen werven en binden aan de campus

2025

### Bereiken van een duurzame campus

Omslagpunt in de ontwikkeling van de campus waarop deze een duurzaam model heeft naar de toekomst

203X

- In de eerste fase wordt een sterke fundering gelegd voor de campus, bestaande uit voldoende volume van een aantal kernpartijen, e.g. UM, BASF Nunhems, HAS, Fontys, ..., wordt het huidige vastgoedprobleem opgelost, de benodigde unieke kern onderzoeksfaciliteiten neergezet met magneetwerking en de support propositie voor ondernemers vormgegeven
- In de tweede fase worden vanuit de sterke propositie van de campus studenten en nieuwe partijen aangetrokken en aan de campus gebonden, worden er grote nationale en internationale geldstromen aangesproken, zoals het Groeifonds, wordt de onderzoek infrastructuur verder uitgebouwd en gestart met de bouw van studentenhuisvesting
- In de derde fase bereikt de campus een dermate grote omvang, dat de vastgoedcase positief is. Daarnaast zijn er grote kern partijen aanwezig, e.g. UM en BASF Nunhems, die hun eigen significante ontwikkelingstrajecten op de campus uitvoeren, nieuwe onderzoeks faciliteiten ontwikkelen, innovatie programma's en derde geldstromen aantrekken, etc.

# Innovatieve ondernemers van start-ups en spin-offs vanuit het onderzoek van bedrijven en kennisinstellingen, hebben hun thuisbasis op de campus

Visie 203X – Fysieke landingsplek

De campus is een **fysieke landingsplek** voor **start-ups** en **spin-outs** van bedrijven, kennisinstellingen en onderzoek op de campus

Wanneer het tijd is om op te schalen, vliegen deze bedrijven weer uit en vinden een plek voor hun **productie in de regio** – De opgebouwde **R&D basis blijft behouden** en achter op de campus

Op de campus kunnen zij zich door ontwikkelen over **alle TRL niveau's** en **geïntegreerde vraagstellingen** over de gehele keten



# In multi-tenant huisvestingsconcepten als Brightworks en Brighthouse ontwikkelen deze ondernemers zich, en worden ondersteund in hun ontwikkeling

Visie 203X - Bedrijfshuisvesting en ondernemers support

## Ondernemers en bedrijfshuisvesting op de campus

~40 **Start-ups** vanuit het start-up programma, VC fondsen en spin-offs vanuit het onderzoek/innovatief MKB in de regio,

~50 **scale-ups/innovatief MKB** aangetrokken vanuit de regio en doorgroeid vanuit start-ups,

huisvesten zich in **4 BrightWorks** en **3 BrightHouse** gebouwen op de campus

samen met onderzoeksafdelingen van **~5 corporates** verdeeld over de hele waardeketen



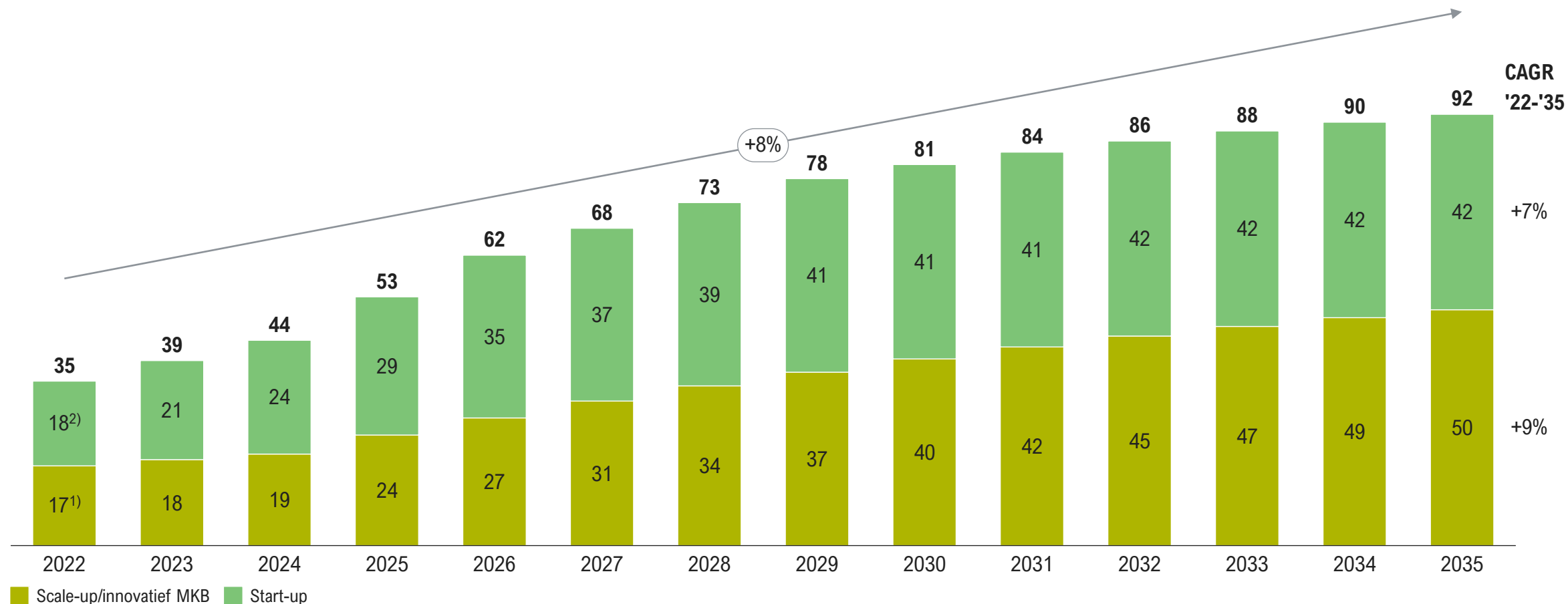
## Support voor ondernemers

Op de campus vinden ondernemers de volgende support:

- Centraal ondersteuningsdesk
- Toegang tot faciliteiten op en rond de campus
- Brightlands Start-up Programma
- (Pre-)Seed Fondsen
- Technology Transfer Office (TTO)
- Expat Center

# Het aantal ondernemers (start-ups en scale-ups/innovatief MKB) binnen de focus van de campus groeit de komende jaren door tot een kritische massa

Indicatief ontwikkelpad op de campus gevestigde ondernemers binnen het ecosysteem, 2022-2035 [#]

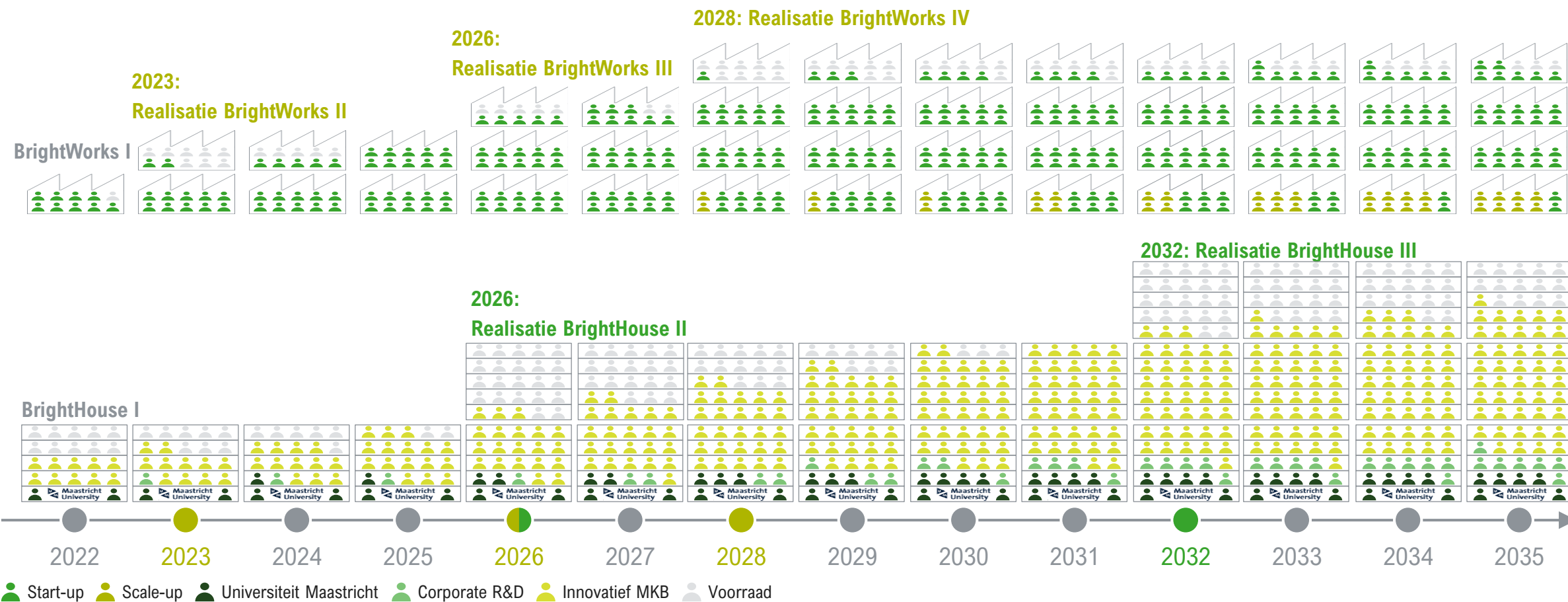


Confidentieel

1) Arvalis, Bluehub, Brightlabs, Compas Agro, Fellowmind, FI&S, Frankort & Koning, Good Life International, Hermans Suikermais, Hendrix Fruit & Vegetables, Innoveins Seed Solutions, Qualitynow, Vitacress Real, Volantis, Cultus, Deltastar, Indocert;  
 2) AgroWizard, Bluehub/Innoveins, Boosting Alpha, Brita Solar Technologies, Genzai, Global Spice, Grassa, Innoveins Facilitair BV, Kipster, MiFood, Pharox, Pectof, Sudryso, Verdifood, Cannovex, Noviaponics, Octinion Nederland, Greenhabit

# Om de nieuwe ondernemers te kunnen vestigen op de campus worden er de komende jaren 3 additionele BrightWorks en 2 BrightHouses ontwikkeld

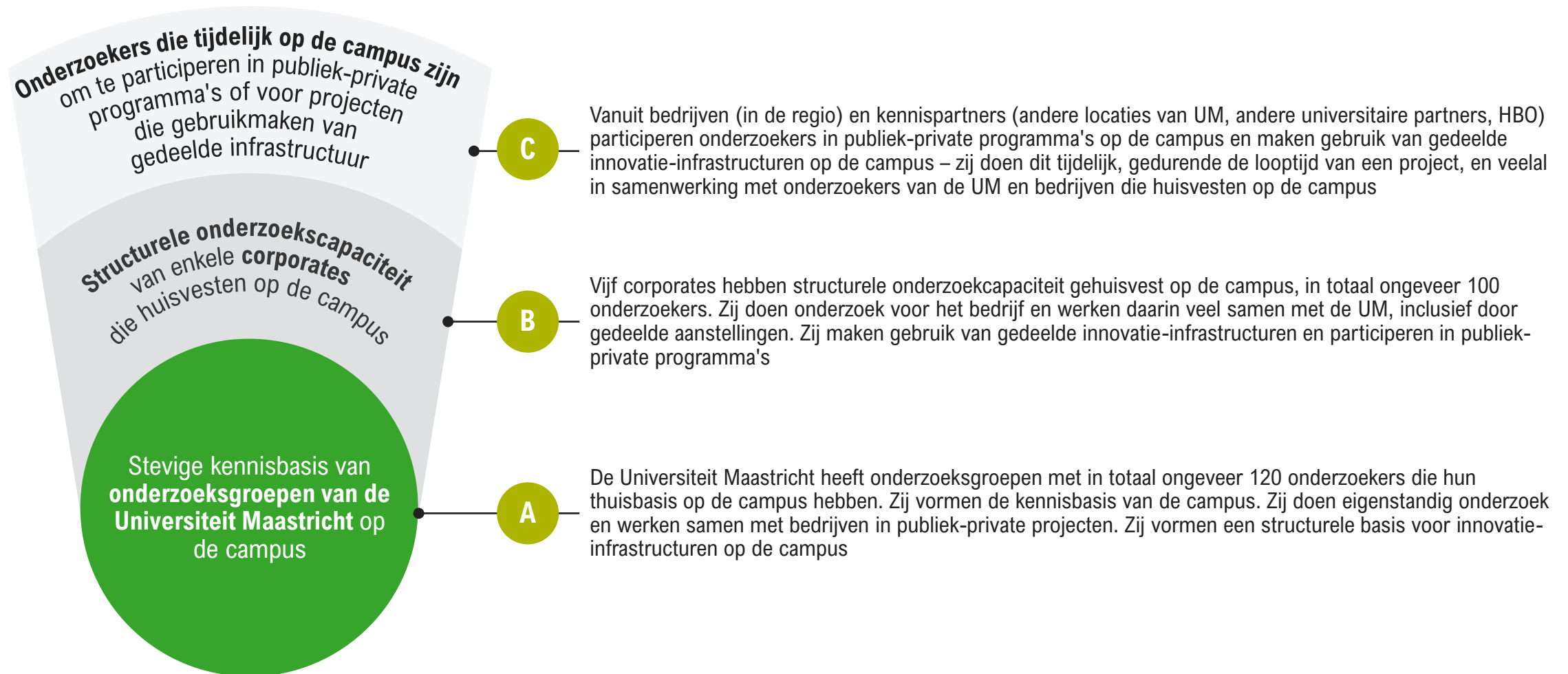
Indicatief ontwikkelpad BrightWorks & BrightHouse gebouwen, 2022-2035



Confidentieel

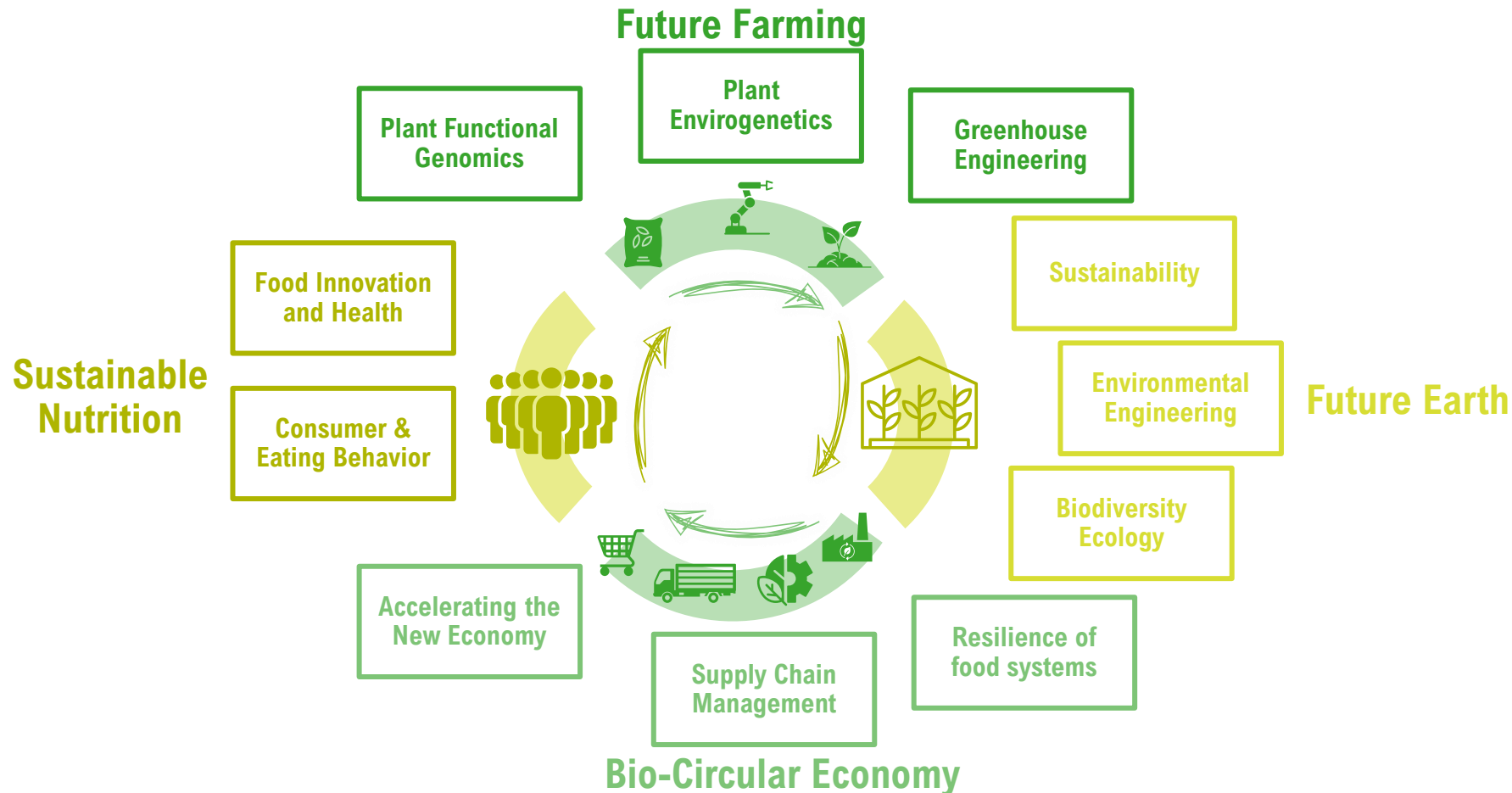
# Ongeveer 300 onderzoekers van corporates en van kennisinstellingen doen onderzoek op de campus

Visie 203X - Onderzoek



# UM huisvest elf onderzoeksgroepen van FSE, SBE en FHML op de campus rondom de hele waardeketen, die gezamenlijk werken aan interdisciplinaire vraagstukken

Visie 203X - Onderzoeksgroepen UM



De Faculty of Science and Engineering, de School of Business and Economics en de Faculty of Health Medicine en Life Sciences van de Universiteit Maastricht zijn actief in onderzoek over de gehele waardeketen. In totaal zijn er 120 onderzoekers van de UM – hoogleraren, UHD/UDs, post-docs en PhDs – aanwezig die hun thuisbasis hebben op de campus. Zij doen onderzoek naar: Future Farming, Future Earth, Bio-Circular Economy and Sustainable Nutrition. Per onderdeel zijn er ten minste 5 Principal Investigators (PI's). Zij vormen een sterke kennisbasis op de campus en de basis die ook nodig is voor het ondersteunen van het onderwijs van de faculteit op de campus. Er wordt daarbij veelvuldig samengewerkt met bedrijven op en rond de campus in projecten en publiek-private programma's, en middels gedeelde aanstellingen. De onderzoekers van de UM creëren basiscapaciteit voor de innovatie-infrastructuren op de campus

# Corporates huisvesten structurele onderzoekscapaciteit op de campus en/of participeren in onderzoeksprogramma's, waaronder BASF

## Visie 203X - Coporate R&D

Corporates doen op de campus onderzoek over de gehele waardeketen.

Een aantal van deze bedrijven heeft ook structureel onderzoekscapaciteit op de campus gevestigd, waarin het samen met de Universiteit en andere onderwijsinstellingen onderzoek doet en meedraait in onderzoeksprogramma's.

Zij vormen de industriële kennisbasis op hun schakel van de keten en participeren ook in het onderzoek en onderwijs van de Universiteit middels de aanstelling van industrieel hoogleraren.

Andere partijen participeren in de onderzoeksprogramma's op de campus of maken gebruik van de gedeelde onderzoeksfaciliteiten



BASF Nunhems heeft meer dan 2,000 werknemers in 37 landen, waarvan 740 onderzoekers zijn. In twee onderzoekscentra wordt onderzoek gedaan naar 24 groenten. Het bedrijf heeft een uitgebreide kennis van zaadveredeling en innovatieve teelt methoden, zoals indoor farming en hydroponics.

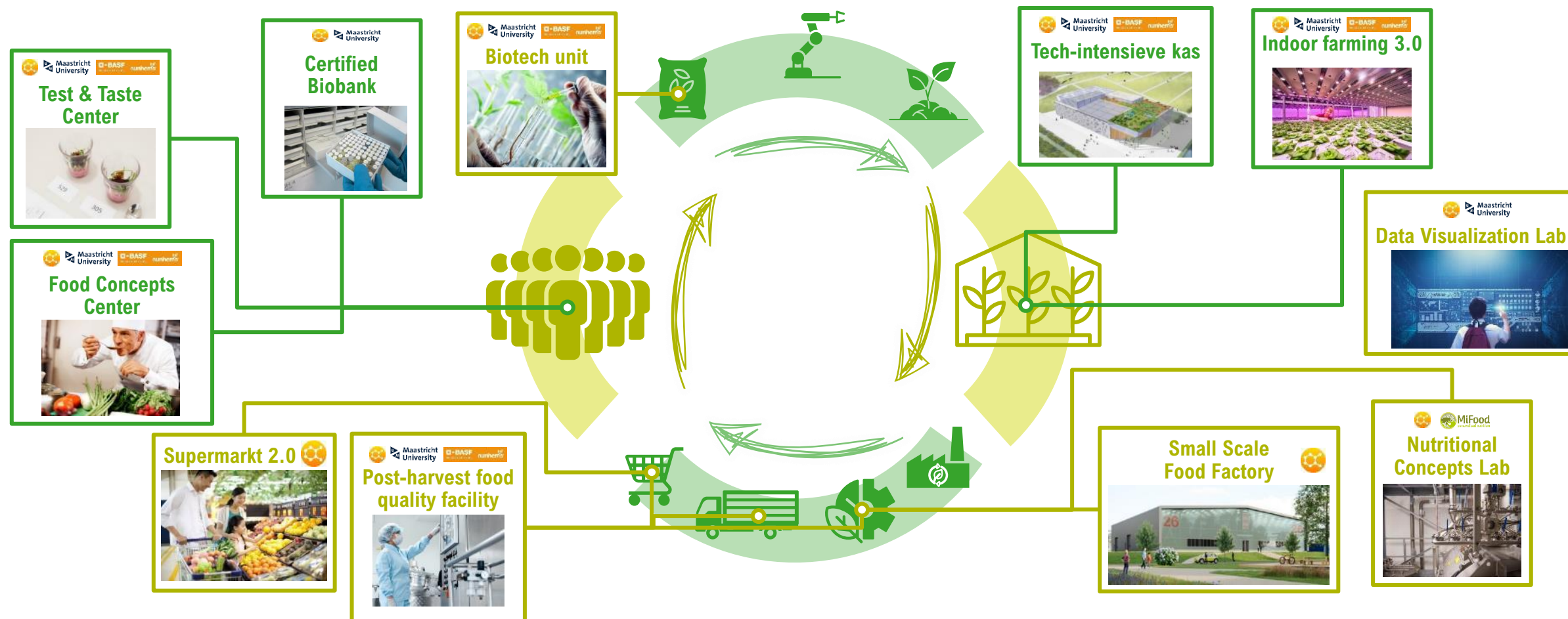
Op de campus doen onderzoekers van BASF onderzoek met onderzoekers van de universiteit en andere partijen binnen de waardeketen naar het creëren van de beste consument gerichte groente oplossingen. Deze consument gerichte groente oplossingen maken het eten van groenten voor de consument aangenamer, duurzamer, makkelijker en gezonder. Een voorbeeld van zo'n consument gerichte groente oplossing is de Trio MIX, een combinatie van drie sla soorten met drie verschillende kleuren, die onder hydroponic condities met dezelfde snelheid groeien en daardoor samen geteeld en geoogst kunnen worden.

BASF ontplooit op de campus eigen activiteiten binnen unieke gedeelde onderzoeksfaciliteiten, zoals de tech-intensieve kas, de bio-tech unit, de post-harvest food quality facility, het indoor farming lab, etc. Ook ondersteunt BASF en neemt het deel aan onderzoeksprogramma's, zoals het Future Farming instituut. BASF heeft ook een bijzonder hoogleraar binnen het Future Farming instituut op het gebied van Plant Envirogenetics. BASF ondersteunt ook faciliteiten, zoals het customer experience center, en levert een in-kind bijdrage aan de ontwikkeling van R&D faciliteiten, zoals de tech-intensieve kas en indoor farming faciliteit, in de vorm van het aanleveren van specialistische kennis en projectmanagement.



# De campus huisvest unieke en gedeelde innovatie-infrastructuren, die de gehele waardeketen beslaan

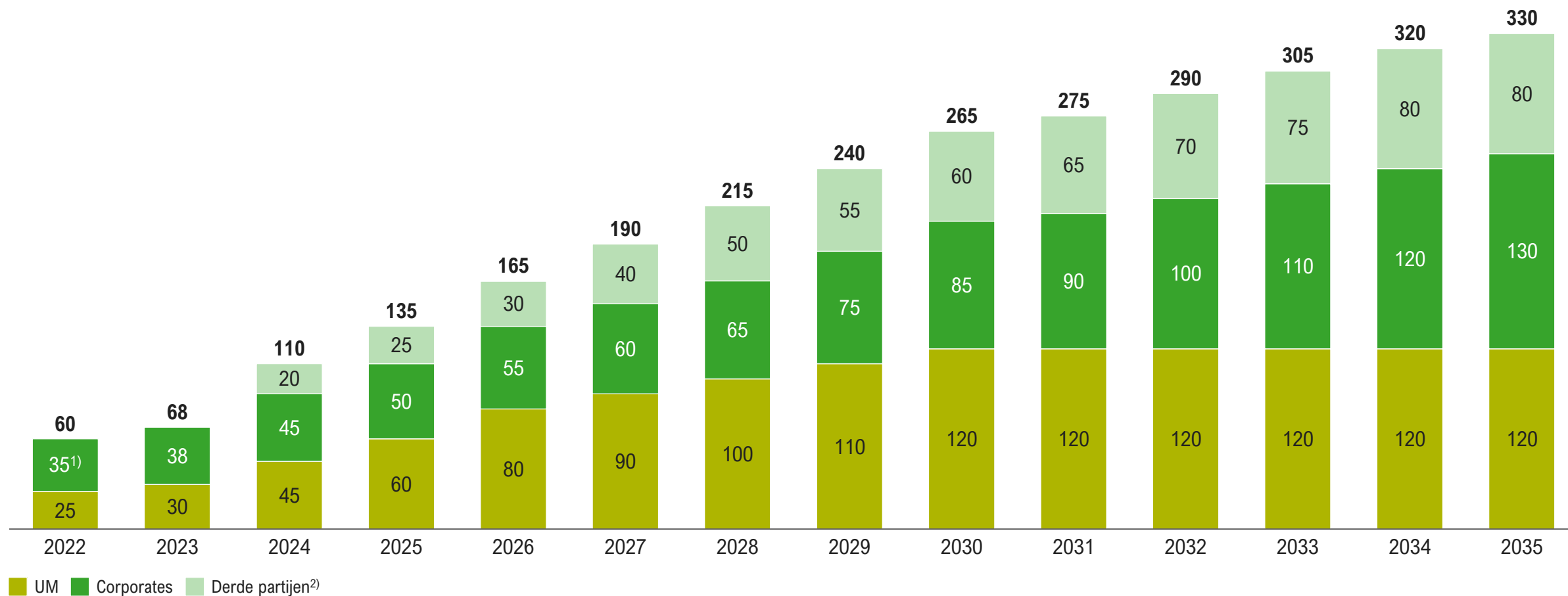
Visie 203X - Onderzoeksfaciliteiten



Confidentieel

# Het aantal onderzoekers op de campus groeit eerst vanuit de aanwezige kennispartners en versnelt vervolgens vanuit additionele corporates en 3<sup>e</sup> partijen

Indicatief ontwikkelpad onderzoekers & ontwikkelaars, 2022-2035 [# FTE]

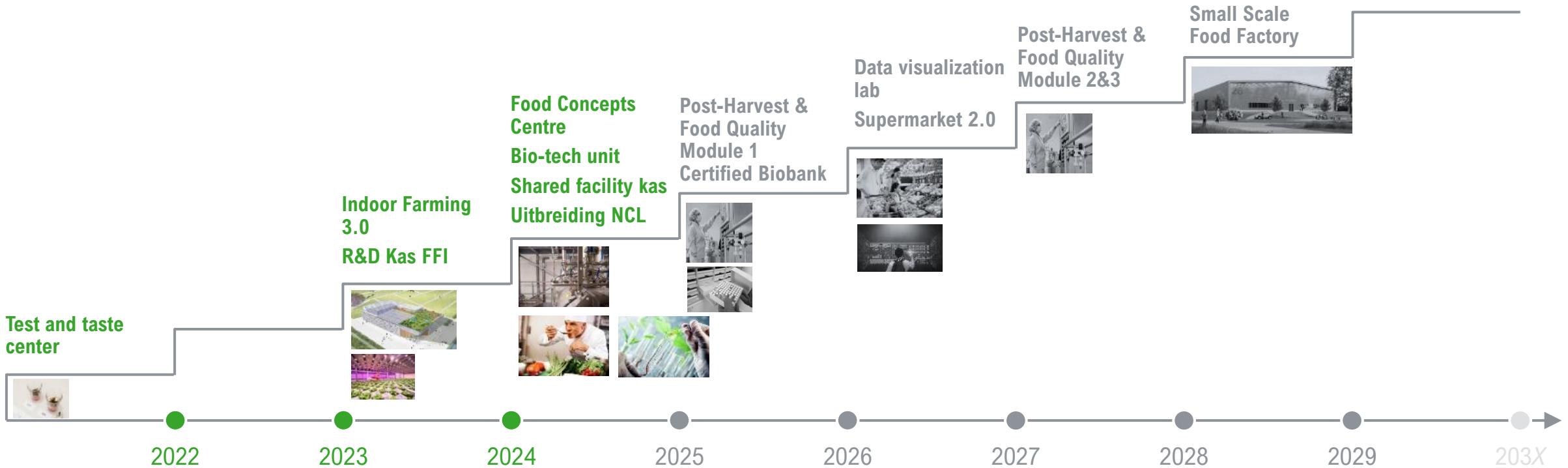


Confidentieel

1) BASF Nunhems, BVB, Ramboll, Scelta; 2) Partijen die niet op de campus gevestigd zijn, maar deelnemen aan onderzoeksprojecten op die campus, zie pagina 24 voor verdere toelichting

# De onderzoek infrastructuur van de campus ontwikkelt zich vanuit de kernfaciliteiten naar een gehele dekking van de waardeketen

Indicatief ontwikkelpad onderzoeksfaciliteiten



# De campus huisvest een doorlopende leerlijn, waarbij een stevige basis van studenten van de UM worden geflankeerd door HBO, MBO en leven lang leren

Visie 203X - Talent

## Universiteit Maastricht

- Vooruitstrevende opleidingen die de hele waardeketen beslaan vanuit FSE, SBE en FHML
- Verbinding en uitwisseling binnen de programma's met de andere Brightlands campussen en opleidingsprogramma's van de faculteiten
- Studenten nemen deel aan het Brightlands start-up programma op de campus

## Leven Lang Leren

- Executive Programma vanuit SBE gericht op de ontwikkeling van manager en leiderschap kwaliteiten met deelnemers uit het bedrijfsleven, overheid en NGO's



## Hogescholen

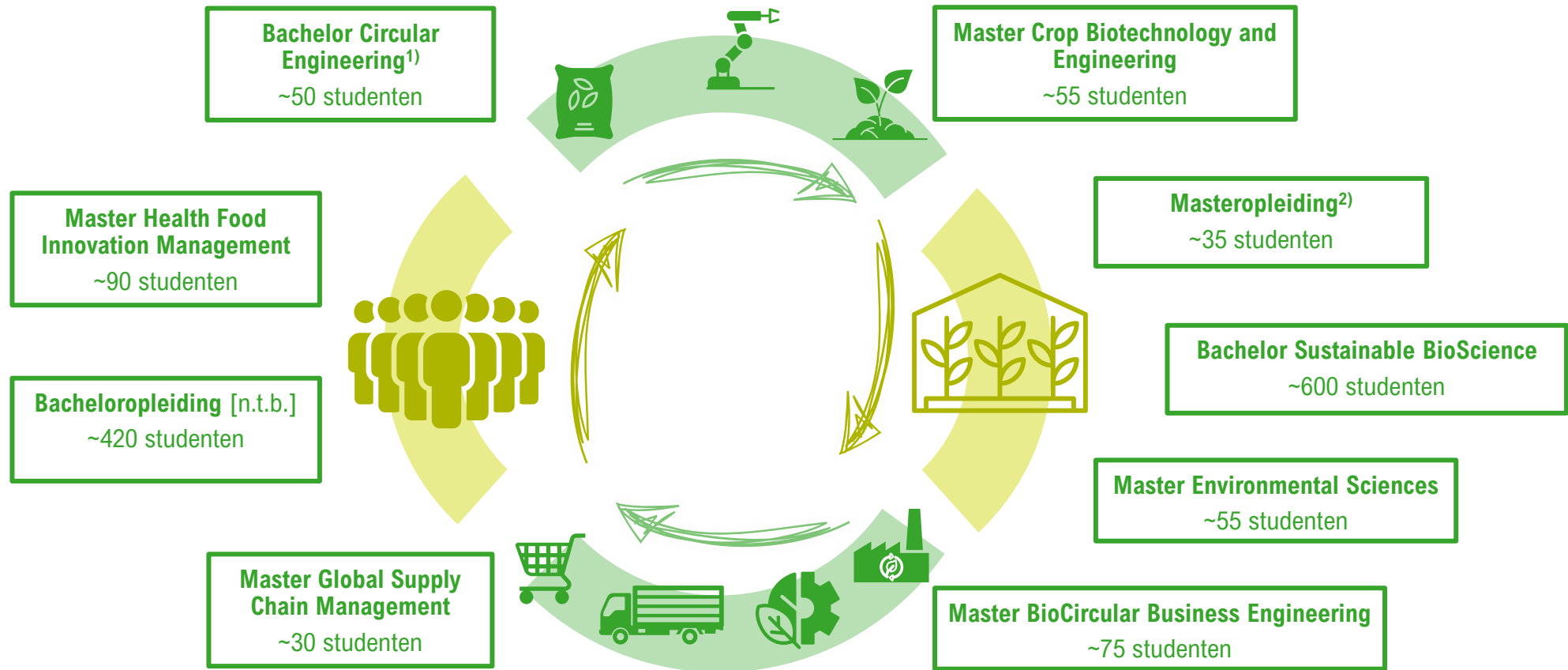
- Studenten van Hogescholen doen onderzoek samen met ondernemers, onderzoekers en studenten van de Universiteit binnen het GRILL concept
- Studenten van de Hogescholen nemen deel aan het Brightlands start-up programma op de campus en hebben hier binnen ook toegang tot de fysieke omgeving en makerspace

## Middelbaar beroepsonderwijs

- Studenten van MBO scholen nemen deel aan projecten binnen GRILL, onderzoeken en werken samen met studenten van Hogescholen en Universiteit

# De UM heeft 1,300 studenten in 9 bachelor- en masteropleidingen van FSE, SBE en FHML op de campus waar studenten worden opgeleid over de gehele waardeketen

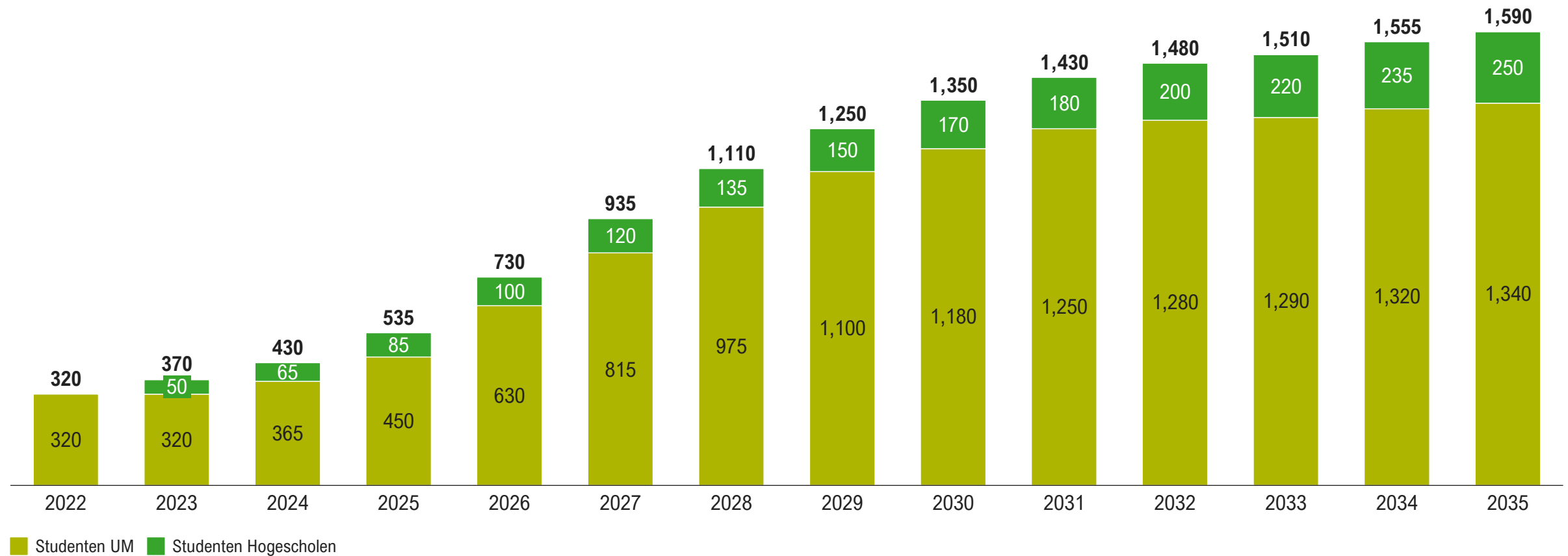
Visie 203X - Opleidingen van de UM op de campus



1) 3e jaar specialisatie; 2) In samenwerking met Ondernemend Venlo

# Het aantal studenten van de UM en Hogescholen op de campus groeit over tijd binnen de nieuwe onderwijsprogramma's en projecten binnen GRILL

Indicatief ontwikkelpad studenten, 2022-2035 [# studenten]



Confidentieel

# Studenten zijn veel en graag op campus, brengen leven in de brouwerij en 400 van hen wonen er in een uniek groen concept

Visie 203X - Studentenhuisvesting

## Unieke huisvesting in het groen op de campus voor studenten

- Innovatieve, duurzame huisvesting voor 400 HBO, bachelor, master en PhD studenten, die modulair is en ingebed in de groene omgeving op de campus
- Studenten wonen in het groen in een uniek concept dat zowel een showcase in voor duurzaamheid als voor een gezonde omgeving en op internationale schaal een uniek concept is
- Studenten hebben beschikking over een gezamenlijke moestuin, kas en community room
- Aansluitend faciliteiten op de campus op het gebied van horeca, sport en entertainment
- Studenten maken onderdeel uit van een living lab voor duurzaamheid en gezondheid op de campus en dragen zo nog eens extra bij aan het onderzoek

### Inspiratie



#### Eden Hall Campus

Showcase van duurzame oplossingen op het gebied van energie, water en voedsel



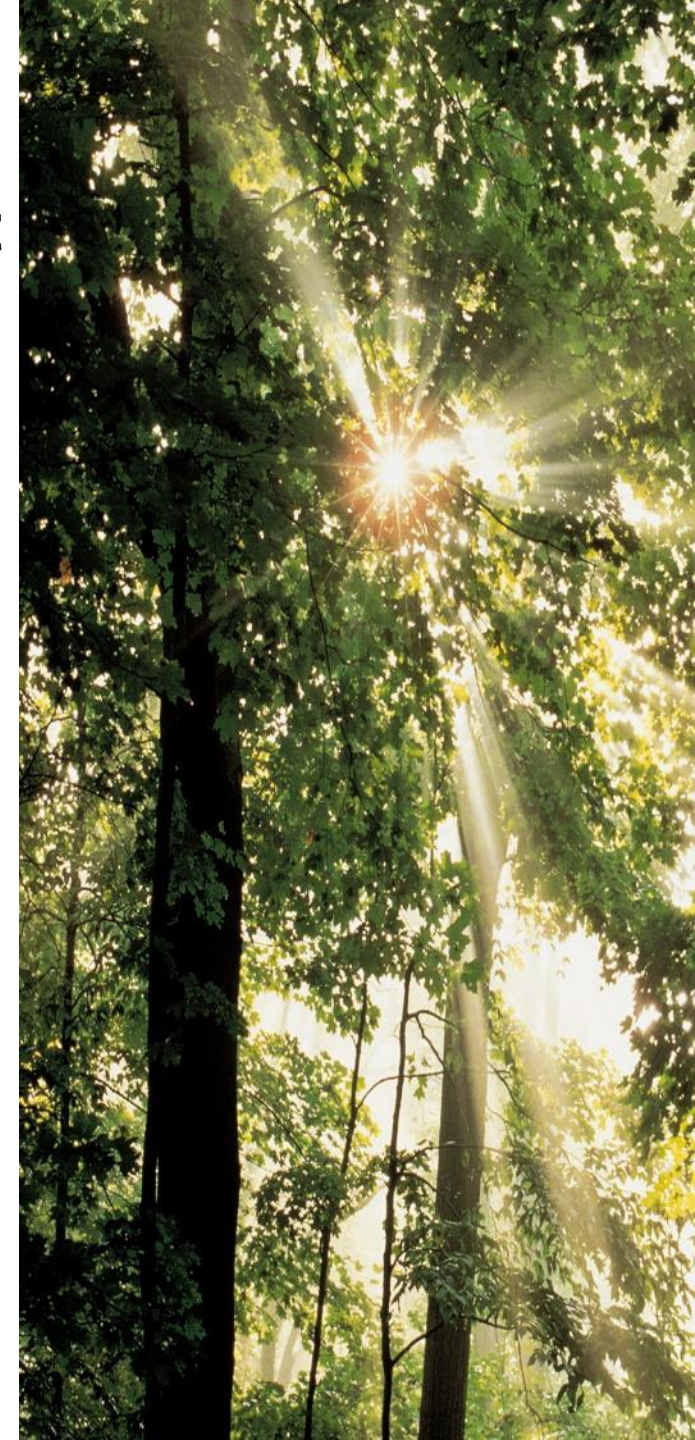
#### The Green Village

Regelluw fieldlab voor duurzame innovatie in de stedelijke omgeving met studentenhuisvesting



#### BARBIZON

Innovatieve, duurzame en modulaire projectontwikkeling van AEMSEN



# Het park op de groene campus vervult een belangrijke publieke functie voor sport en plezier, en beschikt over kleinschalige horeca- en expositie faciliteiten

Visie 203X - Bezoekers



## Sport

- Bewoners uit de omgeving komen naar het park om te sporten in een groene buiten omgeving
- Voorbeelden van sporten die in het park beoefent kunnen worden zijn: hardlopen, wielrennen, kanoën, kleine sportklasjes, etc.

## Plezier

- Bezoekers komen met hun kinderen naar het park voor recreatie
- Er is een bosspeeltuin in het park voor kinderen

## Horeca faciliteiten

- Bezoekers kunnen gebruik maken van de kleinschalige horeca en retail voorzieningen bv. in de vorm van buitenterrassen in het park
- De campus beschikt over betaalbare horeca faciliteiten voor studenten, onderzoekers en medewerkers
- In de horeca en retail faciliteiten op de campus worden lokale en innovatieve producten geserveerd

## Expositie

- Bezoekers komen op de campus in aanraking met de tuinbouw keten van de toekomst in de vorm van expositie
- Er is een bezoekerscentrum waar bewoners kunnen zien en uitleg kunnen krijgen over het onderzoek dat op de keten en het onderzoek dat op de campus plaatsvindt

# Een wandeling over de campus is een innovatie-beleving door de waardeketen van de toekomst en een duurzame en gezonde leefwijze

Visie 203X - Expositie

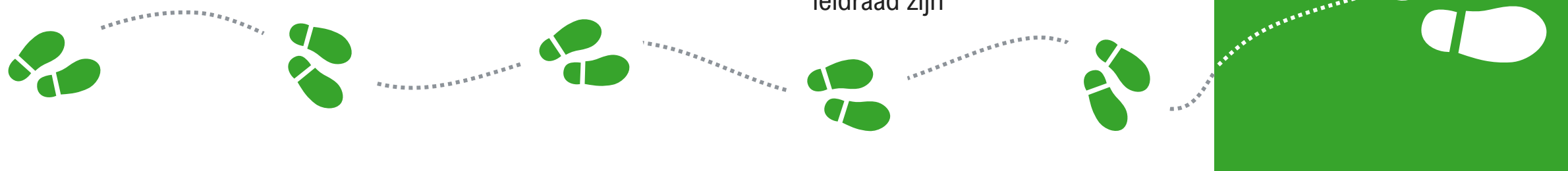


**Venlo Kas 2040** waar op een duurzame en high-tech wijze gezonde voeding wordt gemaakt

**State-of-the-art verwerkings pilot** naar innovatieve producten voor de consumenten van de toekomst

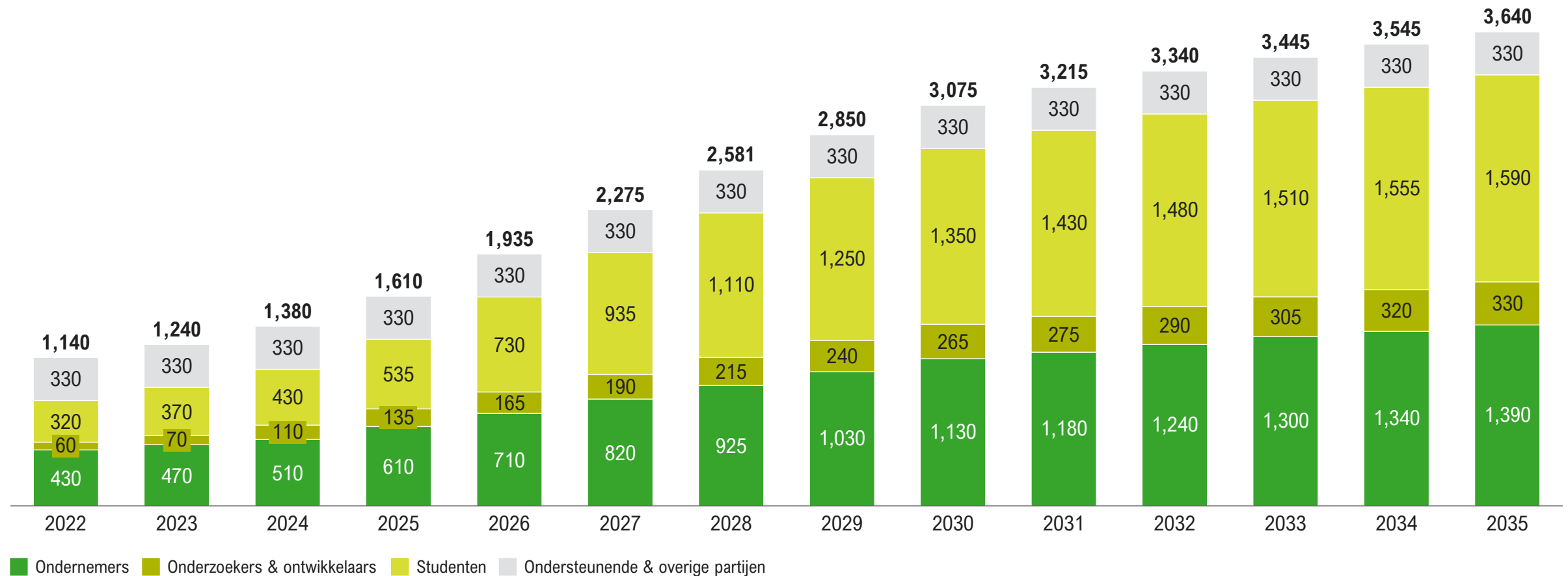
**Innovatieve supermarkt** waar de innovaties van de campus zijn te proberen en gezondheid en duurzaamheid leidraad zijn

Campus als expositie – De campus is een plek waar bezoekers langs de innovatie over de gehele waardeketen kunnen lopen in een gezonde en duurzame toekomst



# Door de groei in het aantal ondernemers, onderzoekers & ontwikkelaars en studenten op de campus bereikt deze een kritische massa<sup>1)</sup>

Indicatief ontwikkelpad op de campus clusters, 2022-2035 [# FTE]



1) Volgens de BCI classificering is een campus volwassen wanneer het > 50 bedrijven huisvest, er > 3 organisaties gehuisvest zijn met > 50 FTE in innovatie en > 1,250 FTE werkgelegenheid bij bedrijven

# Deze investering moet leiden tot een florerende campus met aanzienlijke regionale impact

Hoog over becijfering regionale impact 203X

## Regionale impact

### Banen creatie op de campus

#### Ondernemers

- Het aantal FTE bij ondernemers binnen de focus van de campus groeit van 430 in 2022 tot 1,390 in 2035
- Zonder investeringen in de campus zouden de start-ups vanuit het Brightlands Start-up programma, Brightlands AgroFood Fund en spin-offs vanuit het onderzoek niet binnen de regio ontstaan, ook zullen scale-ups en innovatief MKB zich minder snel ontwikkelen
- Door de investeringen in de campus beschreven in het ontwikkelpad ontstaan er naar verwachting ~30 start-ups (~90 FTE) en 30 innovatieve MKB'ers (~750 FTE)

#### Onderzoekers

- Het aantal onderzoekers op de campus bij de Universiteit Maastricht en Corporate R&D groeit van 60 in 2022 tot 245 in 2035, en de totale jaarlijkse onderzoek financiering tot EUR 17 m in 2035
  - Zonder investeringen in de campus zou de groei in onderzoekers en financiering slechts een fractie zijn
  - Door de investeringen in de campus beschreven in het ontwikkelpad ontstaan er naar verwachting ~145 FTE onderzoekers en EUR ~12 m jaarlijkse onderzoek financiering
- De productiewaarde binnen de topsector tuinbouw en uitgangsmaterialen was in 2017 ~180 k per FTE

**EUR ~190 m per jaar**

#### Maatschappelijke bijdrage

De campus heeft een positief effect en draagt bij aan de duurzaamheid, gezondheid, competitiviteit en aantrekkelijkheid van de regio

### Versnelde groei regio clusters

#### Versnelde groei regio clusters

- De toename in het aantal studenten op de campus van 320 in 2022 naar 1,590 in 2035 zal bijdragen aan een verbetering in de arbeidsmarkt voor hoger opgeleiden in de regio
- Daarnaast verschaft de campus bedrijven in de regio toegang tot kennis, faciliteiten en innovaties
- De regionale clusters, glastuinbouw, logistiek en maakindustrie, worden hierdoor in staat gesteld zich sneller te ontwikkelen
- De huidige omvang van de drie clusters in Limburg is naar schatting:
  - Glastuinbouw cluster: EUR ~1.2 miljard
  - Logistieke cluster: EUR ~5.5 miljard
  - Maakindustrie cluster: EUR ~9 miljard
  - **Totaal: EUR ~15.7 miljard**
- Indien de campus zorgt voor een **1% versnelling in de groei** van deze sectoren in Limburg, heeft dit een impact van EUR ~160 m per jaar op de regionale economie

**EUR ~160 m per jaar**

#### Indirecte effecten investeringen

- De toename in productie en investeringen binnen deze sectoren hebben ook indirecte positieve effecten binnen de eigen sector en de rest van de economie
- De topsector tuinbouw en uitgangsmaterialen kent een **bruto productie multiplier van 1.62**
- Een productie toename van EUR ~350 m per jaar zou een uitstralingseffect hebben van **EUR ~220 m** binnen de eigen sector en de rest van de economie

**EUR ~220 m per jaar**

### Indirecte effecten

### Maatschappelijke bijdrage

Roland  
Berger

