



BELEIDSKADER MAATSCHAPPELIJK DOMEIN

2021-2025

Herijking van het beleidskader Maatschappelijk domein "een bijzondere tijd"

FIER OP VENLO

(concepversie)

INHOUD

voorwoord	1
Voorwoord	2
Inleiding	3
Inleiding	4
Hoofdstuk II	7
Maatschappelijk Domein in Beeld	9
Maatschappelijk Domein in Getal	10
Desteps	11
D= demografisch	12
E= (sociaal-) Economisch	14
s= sociaal	16
T= Technologisch	21
E = Ecologisch	22
P = Politiek	23
S =(Venlose) Samenleving	24
Hoofdstuk III	27
Vitaal & veerkrachtig	30
VARIEREN NAAR VERMOGEN	31
VEILIG EN VERTROUWEND	32
VERBONDEN EN VINDBAAR	33
AANSLUITING UITGANGSPUNTEN	34
GEMEENTERAAD	34
Hoofdstuk IV	35
Accenten: Metaforen en inspiratie voor de gewenste verandering	38
DEFINITIES	41
BIJLAGEN/OVERIG	42
Bijlage 2: Lokaal Gezondheidsbeleid	43
Bijlage 4: accent 1:	46
De Venlose Voedselagenda	46
Bijlage 5: Toelichting scholingsoffensief	49
Bijlage 6: Definitie en inzet rollen gemeente Venlo	51



VOORWOORD

VOORWOORD

Het is inmiddels 2021, ruim vijf jaar nadat de decentralisaties in het maatschappelijk domein zijn doorgevoerd. In Venlo heeft onze gemeenteraad daarvoor in 2014 als beleidskader 'een bijzondere tijd' vastgesteld.

De opgaven in het maatschappelijk domein die sindsdien onder de gemeentelijke verantwoordelijkheid vallen, zijn zaken die ons leven direct raken. We zijn op weg van een verzorgingsstaat naar een participatiesamenleving. Die is niet van vandaag op morgen gerealiseerd. Participatie is meer dan alleen een modewoord: het gaat om zelfvertrouwen en zelfredzaamheid, maar ook om samenredzaamheid en het gevoel een bijdrage te kunnen leveren.

Met het coronavirus dat ons vorig jaar overviel kunnen we stellen dat het zeker een bijzondere tijd is geworden. Wij hebben er als college en gemeenteraad voor gekozen om de bijstellingskeuzes die nodig zijn niet zelfstandig te maken, maar om een uniek coronaproof traject in te gaan waarin we zo veel mogelijk kennis en kunde uit de samenleving mee hebben genomen. Dit komt voort uit de overtuiging en het vertrouwen dat de inwoners van onze stad zelf het beste weten wat de Venlose samenleving verder brengt.

Meer dan duizend mensen hebben uiteindelijk meegewerkt aan dit beleidskader, en we zijn trots op de wijze waarop dit beleidskader tot stand is gekomen.

In dit beleidskader zien wij een betrokken samenleving waarin iedereen zichzelf kan zijn, en waar ruimte is voor verschillen. Daar hoort maatwerk bij, en het leren om voor verschillende gevallen met de benodigde nuance en zorgvuldigheid met passende oplossingen te komen.

Misschien ligt hier ook wel de kern van dit herijkte beleidskader: waar het vorige beleidskader zich primair focuste op het goed invullen van de decentralisatie-wetgeving (transitie), hebben we inmiddels geleerd dat het nog veel belangrijker is dat we er met alle betrokken gezamenlijk aan de slag gaan met de opgaven die er in dit domein zijn.

We weten natuurlijk ook dat een samenleving meer is dan de optelsom van individuen. Het cement van een samenleving is collectiviteit, samenzijn, verbinding: mensen hebben mensen nodig. Dat is nu in het licht van corona actueler en noodzakelijker dan ooit. Investeren in mensen en hun netwerken vraagt daarom ook de komende jaren aandacht. Daarom willen we met alle partners onze krachten bundelen om inwoners naar hun eigen vermogen zo lang en optimaal mogelijk mee te laten doen in de samenleving. Met elkaar zorgen we ervoor dat dit op een betaalbare manier gebeurt.

De corona-tijdgeest indachtig geldt dus ook hier: samen kunnen we het aan!



INLEIDING

INLEIDING

Aanleiding voor dit beleidskader

Toen de decentralisaties werden doorgevoerd in 2014 – Jeugdwet, Wmo en Participatiewet – zijn in ‘Een bijzondere tijd’ de kaders voor het maatschappelijk domein van de gemeente Venlo vastgesteld door de gemeenteraad. Bij maatschappelijk domein gaat het om al het beleid dat is gericht op begeleiding en ondersteuning aan inwoners van de gemeente, als het gaat om welzijn, participatie, gezondheid en ontplooiing. Dat kunnen activiteiten zijn om problemen te voorkomen, maar het kan ook ondersteuning zijn om problemen op te lossen.

Er zijn nu verschillende beleidsplannen waarin onderdelen uit het maatschappelijk domein zijn uitgewerkt. Weliswaar komt het grootste gedeelte daarvan terug in het beleidsplan ‘Een bijzondere tijd’, maar ook beleidsdocumenten zoals het lokaal gezondheidsbeleid ‘Vitaal Venlo 2017-2020’ beschrijven een visie op het Venlose maatschappelijk domein. Na een tweetal tussentijdse evaluaties, is in 2019 de start gemaakt met daadwerkelijke herijking van het bestaande kader. Daarbij is in opdracht van de raad vooral gekeken naar wat er past bij de vragen, behoeften en mogelijkheden van de inwoners van Venlo.

Met dit beleidskader actualiseren we de huidige kaders en brengen deze samen in één geheel. En onder de naar ons idee beter passende benaming van ‘maatschappelijk domein’ dan de inmiddels enigszins historisch beladen term ‘sociaal domein’.

Vanwege de wettelijke verantwoordelijkheid die voortkomt uit de jeugdwet en de wet publieke gezondheid hebben we de verdieping op deze onderdelen separaat beschreven in de bijlage (zie bijlage 1: jeugd, bijlage 2: gezondheid).

Voor wie is dit beleid bedoeld?

Beleid over het maatschappelijk domein raakt niet alleen mensen met een ondersteuning- of adviesvraag, maar iedereen in Venlo. Het gaat ook om de mensen om hen heen, zoals familie, vrienden en burens. Mensen die als vrijwilliger, mantelzorger of als professional ondersteuning verlenen. Of mensen die vanuit inhoudelijke deskundigheid betrokken zijn en om werkgevers die zich inzetten voor mensen met een afstand tot de arbeidsmarkt.

Samen beleid maken

In een betrokken samenleving zijn inwoners er voor elkaar en is de overheid er voor haar inwoners. Daarom wil de gemeente niemand uitsluiten bij het bedenken en bij het uitvoeren van dit beleid. Ondanks de beperkingen van de coronacrisis, is dit samen werken centraal blijven staan tijdens dit herijkingstraject. In 2020 hebben we daarom vele honderden mensen die in Venlo wonen en werken in hun eigen wijk of buurt bevroegd. Er waren verschillende

thematische bijeenkomsten (o.a. over jeugd, ouderen, en sociaal kwetsbare mensen) voor zowel inwoners en (maatschappelijke) partners. De gemeente was daarbij niet alleen organisator, maar ook deelnemer: de gemeenteraad, het college van burgemeester en wethouders, adviesraden en beleidsmedewerkers waren bestuurlijk en inhoudelijk betrokken.

Samen hebben zij aangegeven wat zij belangrijk vinden voor het maatschappelijk domein. Van daaruit hebben ze invulling gegeven aan beleidsthema's en de visie die de kern vormt van dit beleidskader.

De grote groep die heeft meegewerkt aan dit proces wordt in dit beleidsdocument aangeduid met 'onze' en 'wij': inwoners van Venlo, informele en formele zorgverleners, werkgevers, ambtenaren en de leden van het gemeentebestuur. Soms staat in dit beleidskader 'de gemeente'. Dan worden alleen de leden van het gemeentebestuur en ambtenaren bedoeld

Waarover gaat dit beleidskader niet?

Dit beleidskader gaat over het maatschappelijk domein. Het gaat niet over beleid dat recentelijk nog is of wordt vastgesteld (sportbeleid, cultuurbeleid, woonbeleid). Maar er zijn wel verbanden. Zo spenderen veel inwoners tijd aan sport en cultuur; zijn wonen en natuur van groot belang voor welzijn en gezondheid, en economische ontwikkelingen bepalen in sterke mate of er voldoende werk is voor iedereen. Op die manier hangt alles met elkaar samen.

Tussen het maatschappelijk domein en de andere beleidsterreinen van de gemeente zitten veel raakvlakken. Daarom vinden we het van belang om nog meer integraal te werken. Dat wil zeggen dat we de samenhang tussen beleid zoeken en benutten, ook al staat het in aparte beleidsplannen of visie-documenten. En gaan we natuurlijk niet alleen halen bij andere beleidsterreinen maar ook brengen, zoals bijvoorbeeld richting de nieuwe regiovisie huiselijk geweld en kindermishandeling.

Dit beleidskader is dus niet allesomvattend, noch het nieuwe handboek soldaat voor het maatschappelijk domein. Het is wel een vizier voor de overzienbare toekomst, waarbij de mens in z'n integraliteit en diversiteit voorop en centraal staat. Daarmee herijken we accenten, maar gooien we niet zonder meer al het bestaande overboord. Veel van wat er nu gebeurt past immers prima binnen het herijkte kompas en waar het wiel niet opnieuw uitgevonden hoeft te worden, kunnen we dat ook prima met elkaar vaststellen.

En de uitvoering dan?

In dit beleidskader staat onze stip op de horizon voor het maatschappelijk domein, de hoofdlijnen die gelden voor alle beleidsthema's en de bijbehorende doelen per thema. Met dit beleidskader in de hand weten we wat we belangrijk vinden en wat we gezamenlijk willen bereiken in de komende jaren. Hoe we dat gaan doen, met wie en met welke activiteiten, gaan we in 2021 uitwerken en krijgt een plek in het raadsprogramma 'gezond en actief'. Hiermee vertalen we de financiële aspecten in de programmabegroting. Maatschappelijke organisaties, zorgaanbieders, ondernemers en inwoners hebben dan de tijd om zich aan te passen aan de nieuwe vragen van dit beleid. De voorbereiding is eind 2021 klaar, want het nieuwe beleid gaan we per 1 januari 2022 uitvoeren.

Kaders voor het maatschappelijk beleid

De gemeenteraad heeft bij de start van de herijking kaders vastgesteld. Het nieuwe beleid en de uitvoering geven we daarom vorm op basis van de volgende uitgangspunten :

1. Onze inwoners staan centraal;
2. Inwoners kunnen rekenen op passende ondersteuning;
3. De gemeente geeft vertrouwen en biedt ruimte aan initiatieven van inwoners, vrijwilligers en professionals. De gemeente vervult een stimulerende, faciliterende en/of regisserende rol;
4. Onze buurten, wijken en dorpen zijn leefbaar, beschikken over een passend voorzieningenniveau en er is sprake van sociale cohesie;
5. Ondersteuning aan (kwetsbare) inwoners wordt op een efficiënte en effectieve wijze vormgegeven’;
6. Voorkomen is beter dan genezen en toekomstige opgaven vragen om niet-traditionele oplossingen. Venlo investeert in preventie en innovatie;
7. De gemeente Venlo staat voor een inclusieve samenleving;
8. De sociale veiligheid van alle inwoners is onze grootste zorg.

Verder zijn ook de uitkomsten van de evaluatie beleidsplan ‘een bijzondere tijd’ gebruikt. Deze zijn op 3 juni 2020 behandeld door de gemeenteraad. Daarnaast sluiten we aan bij het raadsprogramma ‘gezond en actief’.

Wet- en regelgeving

Het herijkte beleid en de uitvoering moeten voldoen aan geldende wet- en regelgeving, waaronder de Jeugdwet, de Wet maatschappelijke ondersteuning (Wmo) 2015, de Participatiewet, de Algemene wet bestuursrecht (Awb), de Algemene subsidieverordening van Venlo, het inkoopbeleid van Venlo en de Gemeentewet. Daar waar de uitvoering van dit beleidskader aanpassingen vraagt aan de beleidsregels Wmo, Jeugdhulp of de geldende verordening op deze terreinen zullen voorstellen daartoe worden gedaan.

Daarnaast integreren we in dit beleidskader, vanwege de onlosmakelijke samenhang, ook de wettelijke opgave en daaruit voortkomende lokale taken uit de Wet publieke gezondheid (Wpg). Dit betekent dat we met dit beleidskader ook aan de vierjaarlijkse opgave voldoen tot vaststellen van de nota lokaal gezondheidsbeleid. Belangrijk is met elkaar vast te stellen dat ook bij het nakomen en invullen van onze wettelijke verantwoordelijkheden en taken, we altijd uitgaan van de menselijke maat.

Financieel kader

Het financieel kader geeft de financiële grenzen aan voor het uit te voeren beleid. Het financieel kader is het budget dat de gemeenteraad voor het begrotingsjaar 2022 beschikbaar stelt ten behoeve van uitgaven voor het maatschappelijk domein, voornamelijk via het programma ‘gezond en actief’.

1 Vastgesteld door de gemeenteraad op 29 januari 2020. Zie raadsvoorstel 2020-50.

HOOFDSTUK II

**VENLO IN BEELD EN GETAL:
ONTWIKKELINGEN ROND
HET MAATSCHAPPELIJK DOMEIN**

MAATSCHAPPELIJK DOMEIN IN BEELD

Venlo kent een lange historie en rijke cultuur, met vele bijzondere tradities en verhalen. Verhalen, zowel mooie als minder mooie, die worden beleefd en verteld door de inwoners van Venlo, door de Venlonaren.

Het maatschappelijk domein zit vol met deze verhalen. Het maatschappelijk domein is immers van, voor en door (ook) de inwoners. Met maatschappelijke partners en de gemeente als mede-beheerder en facilitator.

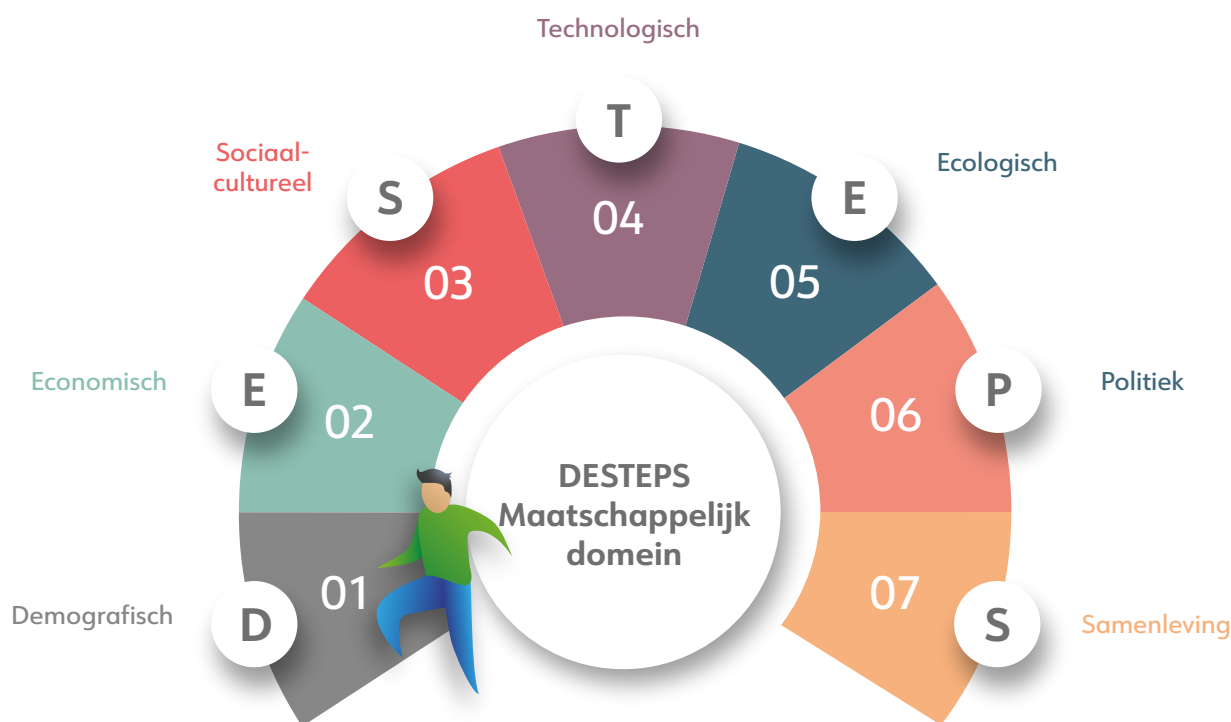
In dit hoofdstuk willen we niet alleen verhalend maar ook cijfermatig inzicht geven in waar wij, de inwoners van Venlo en het maatschappelijk domein, nu staan. Dat is belangrijk om vervolgens onze koers te kunnen bepalen, zoals een schipper die inzicht wil in zijn actuele positie om zijn koers te kunnen varen.

In dit hoofdstuk geven we u dus inzicht in het maatschappelijk domein van Venlo anno 2021. Door een met getallen onderbouwd beeld van belangrijke ontwikkelingen te schetsen krijgen we een beter gedeeld inzicht van wat onze stad op maatschappelijk gebied typeert. Om u inzicht te bieden geven we géén uitputtend overzicht, maar hebben we ons beperkt tot datgene wat echt relevant en signalerend is. Ofwel: waar moeten we bij het uitwerken van - en het vervolg op - dit beleidskader rekening mee houden?

Een korte toelichting bij de opbouw van dit hoofdstuk: om ons beeld te ordenen gebruiken we de indeling van het zogenaamde 'DESTEP-model'. Elke letter staat voor één type ontwikkeling (zie figuur 1). Aan dit model hebben we de S van (Venlose) samenleving toegevoegd. Hierin schetsen we een aantal ontwikkelingen in de Venlose samenleving aan de hand van een recent uitgevoerd onderzoek. In de tabel op de volgende pagina geven we een kort overzicht van de thema's die aan bod komen.

MAATSCHAPPELIJK DOMEIN IN GETAL

Voordat we het DESTEP model verder inkleuren geven we hier kort aan hoe we om zijn gegaan met alle beschikbare databronnen: rapporten, websites, onderzoeken etc. We beschikken over een grote hoeveelheid data uit onderzoeken en rapporten. De meest gebruikte bronnen zijn in de bijlage van dit hoofdstuk kort toegelicht. Voor elke ontwikkeling presenteren we één of twee indicatoren (cijfers) die het verhaal onderbouwen.



Coronacrisis in beeld

Ons beeld van het maatschappelijk domein is niet 'compleet' zonder de korte en langere termijn gevolgen én uitdagingen van de corona-pandemie. Deze gevolgen brengen we de komende tijd verder in kaart en zullen de komende jaren duidelijker worden. In dit beleidskader gaan we uit van wat we nu weten, wetende dat we ons beeld zullen moeten bijstellen. Voortschrijdende inzicht dus.

Verbinding programma 'Gezond en Actief'

Het momentum biedt ook veel meer dan voorheen de mogelijkheid om dit beleidskader te verbinden aan raadsprogramma 1, Gezond en Actief Venlo. Waar in 2014 het programmatisch werken nog in de kinderschoenen stond, is dit inmiddels veel beter geborgd en doorleefd en daarmee ook duidelijker dat deze herijking ook als kompas en gids dient voor de verdere implementatie binnen dit raadsprogramma. Dit beleidskader werkt vanuit dezelfde **doelen en indicatoren** als dit programma en draagt hier aan bij.

Type Ontwikkeling	Thema	Thema
Demografisch	Dubbele vergrijzing Ontgroening	(Arbeids-)migratie
Economisch	Sociaal economische verschillen in relatie tot ons welzijn	Sociaal economische status score
Sociaal-cultureel	Groeiend beroep Wmo/ Ouderenzorg	Toenemend aantal chronisch zieken en welvaartsziekten
Technologisch	E-health en zelfmanagement	Versnelling zorg in en om huis door corona
Ecologisch	Klimaat en de energietransitie	
Politiek	Decentraliseren of toch anders?	Ontwikkelingen gemeentefonds
Venlose Samenleving	Tevredenheid ondersteuning	Verantwoordelijkheid oplossing

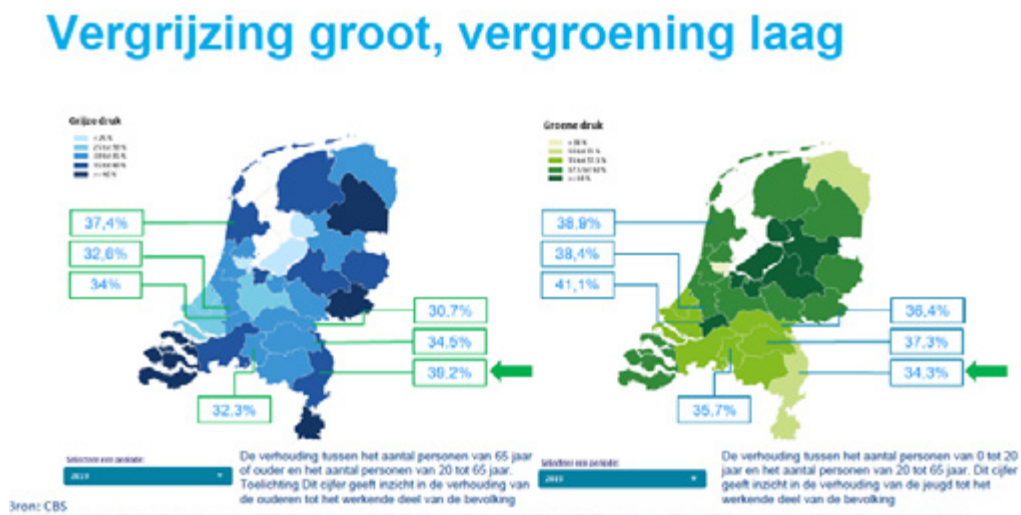
D= DEMOGRAFISCH

D= Demografisch

Inzicht in onze bevolkingsopbouw en -prognoses geeft ons de juiste context en zicht op de vraagstukken en uitdagingen van morgen en overmorgen. De ontwikkeling van het aantal inwoners en hun leeftijd geeft een ruwe indicatie voor het aantal inwoners dat een beroep zal doen op zorg- en welzijn. Daarnaast is het een indicator voor het aantal leerlingen in het Venlose onderwijs. Ook de toename van het aantal internationale werknemers kan een substantieel effect hebben op de demografie en onze maatschappelijke opgaven.

D1. Dubbele vergrijzing

Het aantal ouderen in de samenleving neemt snel toe. Daar komt bij dat mensen steeds ouder worden, waardoor de gemiddelde leeftijd steeds hoger komt te liggen. In 2040 zal meer dan een kwart van de Nederlanders 65+-er zijn. Binnen de groep senioren is een groeiend aandeel zelfs 80+ er. We noemen dat 'dubbele vergrijzing'. Deze ontwikkelingen doet zich in Venlo in grotere mate voor afgezet tegen het landelijke gemiddelde (zie figuur 1).



Demografie geeft inzicht in twee voor dit beleidskader belangrijke dimensies:

1. Samenstelling, ofwel de huidige bevolkingsopbouw. Geeft richting aan de huidige wensen en behoeftes van de samenleving.
2. Ontwikkeling, oftewel de toekomstige bevolkingsopbouw. Naast natuurlijke aanwas en sterfte is daarbij het migratiesaldo een bepalende factor.

Figuur 1: relatief veel ouderen en weinig jongeren in onze regio

Wonen en zorg

Vanwege deze dubbele vergrijzing verandert onze woningbehoefte. Daarnaast moeten steeds meer zorgdoelgroepen een plek vinden op de reguliere woningmarkt. Denk aan de afbouw van intramurale woonvormen en -voorzieningen, bijvoorbeeld voor inwoners met een ggz-achtergrond en de toename van het aantal inwoners dat weer 'gewoon' in de wijken zal wonen, met de juiste zorg en ondersteuning thuis. Door al deze ontwikkelingen is het bestaande woningaanbod zowel kwalitatief als kwantitatief ontoereikend. De opgave ligt dan ook bij het aanpassen van de bestaande voorraad en het toespitsen van nieuwbouw op de toekomstige woningbehoefte.

In 2021 zal een analyse tot stand komen op het gebied van wonen, zorg, welzijn en leefbaarheid in de kernen van Venlo. Deze 'woonzorganalyse' vormt de basis voor prestatieafspraken met al betrokken partijen als basis voor concreet uit te voeren plannen, die vervolgens in de komende jaren tot uitvoering worden gebracht. Omdat er een grote samenhang bestaat tussen de woonopgaven en de opgaven vanuit zorg, welzijn en leefbaarheid worden deze samen opgepakt en wordt de woonzorgvisie een belangrijk onderdeel van zowel het lokale woonbeleid als van het sociale beleid.

D2. Arbeids-)migratie

Internationale werknemers hebben een vaste plek in onze gemeenschap en dat zal in de toekomst niet snel veranderen. Veel internationale werknemers die in Nederland werken hebben fatsoenlijk werk, een fijne werkgever en een prettig onderkomen.

Tegelijk concludeert de commissie Roemer dat er op sociaal gebied ook negatieve neveneffecten zijn. Sommige werkgevers en uitzenders gaan niet netjes om met internationale werknemers, waardoor problemen ontstaan op gebied van bijv. huisvesting of onveilige werkomstandigheden. Tijdens de coronacrisis kwam daar een schadelijke dynamiek bovenop. Internationale werknemers die hun werk verloren, waren daarmee vaak ook direct hun woonruimte en zorgverzekering kwijt. Ze waren aangewezen op noodopvang of kwamen op straat te staan. Een bijeffect van de coronacrisis was dat op pijnlijke wijze een vergrootglas werd gelegd op de kwetsbare positie van internationale werknemers in Nederland. (Rapport commissie Roemer, 'geen tweederangsburgers') Ook op het vlak van volksgezondheid en zorgbehoefte zijn er specifieke aspecten en vragen, die om een brede beleidsmatige blik vragen, net zoals dat voor bijvoorbeeld kenniswerkers het geval is.

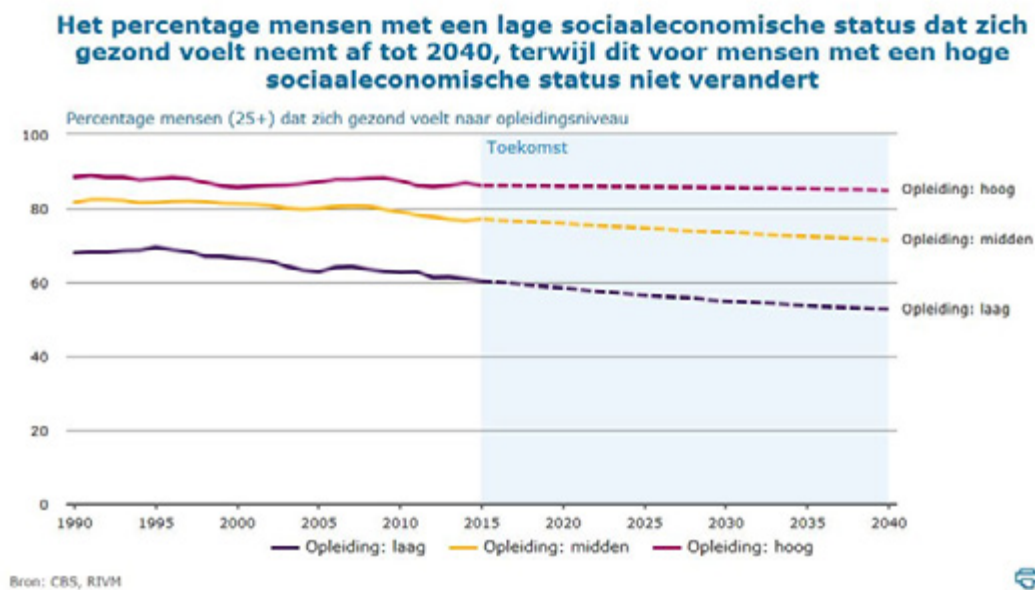
3. Hiermee voldoen we aan de oproep van de Taskforce Wonen en zorg om een analyse te maken van de lokale opgave voor ouderen en andere mensen met een ondersteunings- en zorgbehoefte op het gebied van wonen, zorg, welzijn en leefbaarheid. Het streven is om in lijn met het tijdpad van de landelijke Taskforce in 2021 de woonzorgvisie vast te stellen en prestatieafspraken met alle betrokken partijen te maken.

E= (SOCIAAL-) ECONOMISCH

In dit onderdeel schetsen we de ontwikkelingen op het sociaal economische vlak. Ontwikkelingen die onlosmakelijk inwerken op belangrijke thema's in het maatschappelijk domein zoals armoede, arbeidsmarkt en sociale ongelijkheid.

E1. Sociale ongelijkheid in relatie tot welzijn en gezondheid

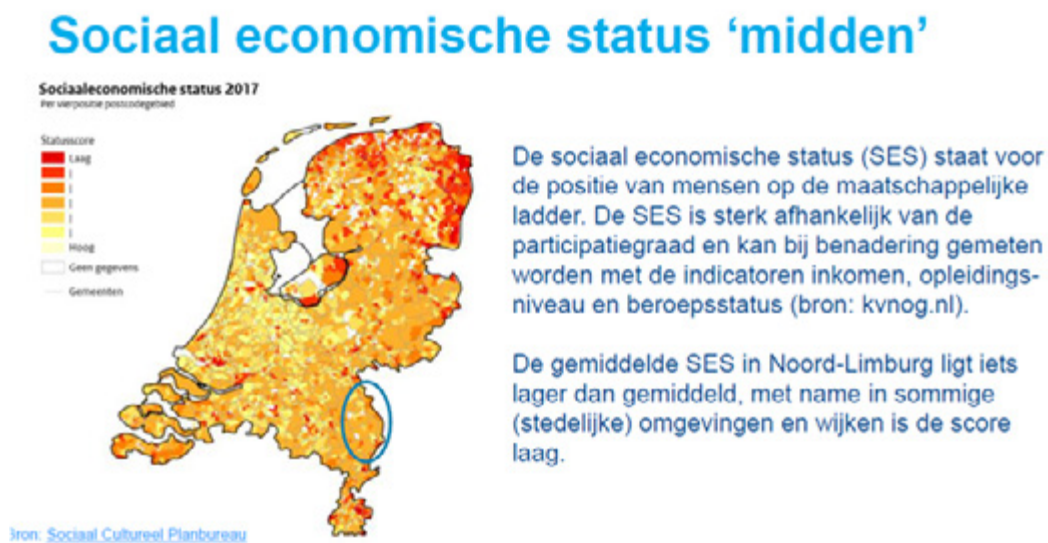
Sociaaleconomische verschillen zorgen voor verschillen in welzijn en (ervaren) gezondheid. Illustratief voor deze ontwikkeling, zijn de toenemende gezondheidsverschillen tussen sociaaleconomische groepen (zie figuur 2). De gemiddelde levensverwachting bij geboorte voor mensen met een inkomen in de laagste inkomensklasse ligt momenteel op 77 jaar, tegenover 84½ jaar van de hoogste inkomensklasse. In het rapport 'van verschil naar potentieel' adviseert de WRR het beleid te richten op het behalen van gezondheidswinst door de gezondheid van mensen in kwetsbare posities te verbeteren. Voorbeelden zijn mensen die onder de armoedegrens leven, migranten of mensen met chronische aandoeningen.



Figuur 2: Gezondheidsverschillen tussen sociaaleconomische groepen

E2. Sociaal economische status score

De sociaal economische status score (SES) geeft inzicht in de sociale status van een gebied (postcodeniveau). In Venlo blijven een aantal wijken achter. Deze hebben een lage SES-score (figuur 3).



Figuur 3: Sociaaleconomische status (SES)

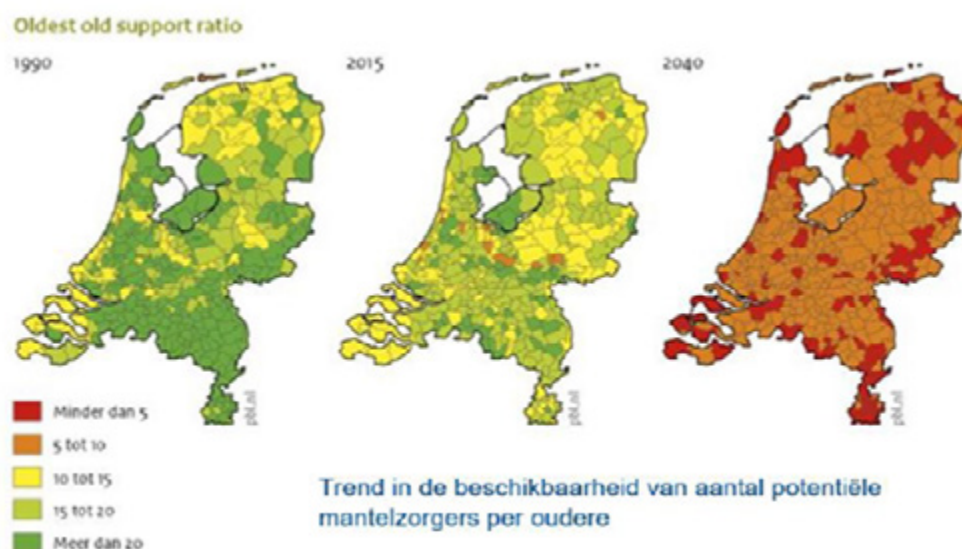
De druk op de zorg, landelijk en lokaal, neemt de komende jaren verder toe. Door de dubbele vergrijzing neemt de druk op zowel de formele als de informele zorg toe. Chronische aandoeningen zoals dementie komen daardoor steeds meer voor, en veel mensen hebben bovendien meerdere aandoeningen tegelijk. Welvaartsziekten spelen een belangrijke rol in de toenemende ziektelast. Bij jongeren zien we een sterke toename in de ervaren Mentale druk op het leven. Door al deze maatschappelijke ontwikkelingen neemt zonder ingrijpen de zorgvraag verder toe onder jong en oud. Tegelijk signaleren we steeds meer innovatieve, sociale oplossingen in de preventieve sfeer. Ook lijken meer mensen en organisaties zich bewuster te worden van het belang van vitaal zijn en blijven.

S1. Groeiend beroep WMO/Ouderenzorg

De vraag door met name ouderen naar huishoudelijke verzorging, collectief aanvullend vervoer en begeleiding aan huis groeit. Kortom, het aantal inwoners dat hulp vanuit de Wet maatschappelijke ondersteuning (Wmo) nodig heeft, neemt de komende jaren fors toe. Dit leidt gemiddeld tot een verwachte jaarlijkse stijging van 7% van de Wmo-kosten per gemeente. Ook in de WLZ (wet langdurige zorg) zullen de kosten zonder ingrijpen fors toenemen.

Beschikbaarheid mantelzorg

Bij het opvangen van deze groeiende druk op voorzieningen spelen mantelzorgers een belangrijke rol. Zij kunnen namelijk deze druk verminderen. Figuur 4 laat echter zien dat de beschikbaarheid van mantelzorgers ten opzichte van het aantal ouderen gaat dalen en daardoor de druk op hen naar verwachting toe zal nemen.



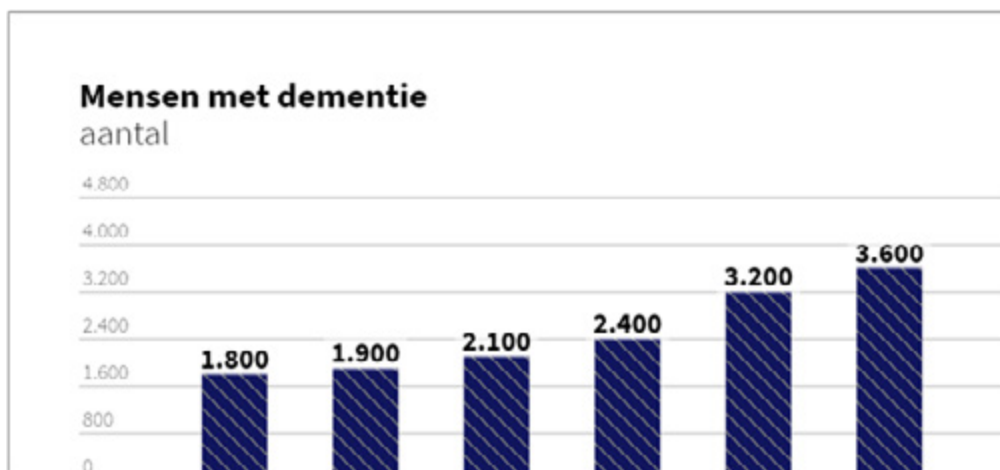
Figuur 4: beschikbaarheid mantelzorg (Planbureau voor de Leefomgeving)

S2. Méér mensen met chronische ziekten i.r.t. leefstijl

Het aantal Venlose inwoners met een chronische aandoening ligt boven het regionale en landelijke gemiddelde. Zo had in 2016 al 55% van de ouderen van 65+ één of meerdere aandoeningen, terwijl het regionaal gemiddelde 49% was (GGD gezondheidsmonitor 2016). Leefstijl en de kwaliteit van de sociale en fysieke omgeving hebben een behoorlijke invloed op de gezondheid. In de laatste volksgezondheidsverkenning (2018) becijferde het RIVM dat bijna 20% van de ziektelast in Nederland wordt veroorzaakt door ongezond gedrag. Vaak voorkomende aandoeningen (o.a. hart- en vaatziekten, diabetes, kanker) kunnen dus vaak ook voorkómen worden. Dit heeft potentieel grote positieve effecten op de (ervaren) kwaliteit van leven en participatie in de samenleving.

Méér ouderen met Dementie

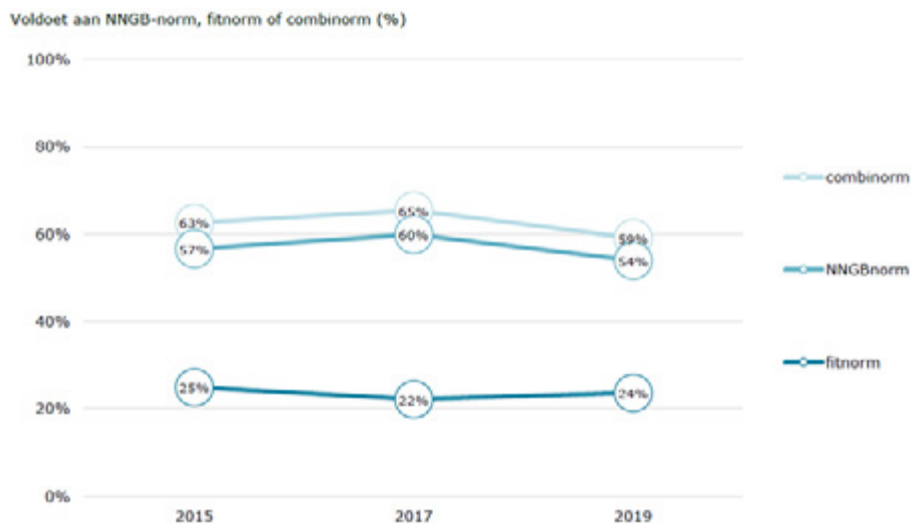
Dementie heeft een grote invloed op zowel het gebruik van Wmo en welzijnsvoorzieningen als voorzieningen uit de WLZ. Belangrijk is dat de meeste inwoners met dementie gewoon thuis wonen. Het zo lang mogelijk participeren en zelfredzaam zijn is gebaat bij een sociale benadering van dementie in de buurten en wijken. Daarmee blijft de kwaliteit van leven beter geborgd en kan de verwachte druk op verschillende voorzieningen beheersbaar blijven.



Figuur 5: Ontwikkeling inwoners Venlo met dementie (tot 2040, in absolute aantallen)

Voldoende bewegen

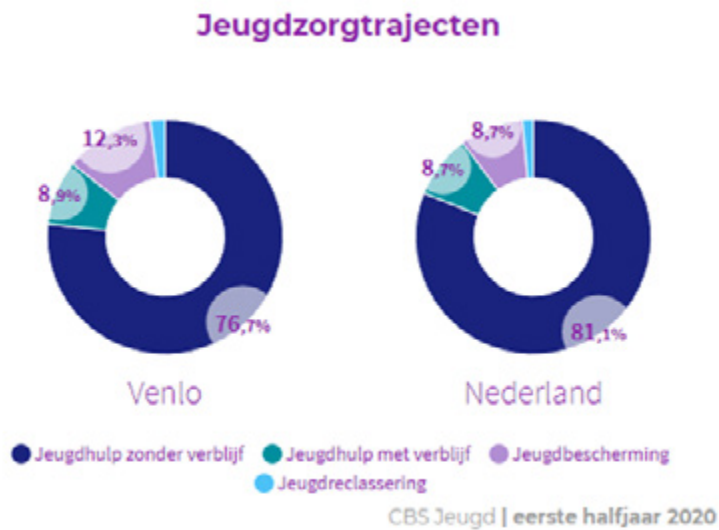
Uit de meest recente stadspeiling blijkt dat het aandeel inwoners dat voldoet aan de meest gehanteerde normen van TNO (zie figuur) voor bewegen is afgenomen sinds 2017. Diverse maatschappelijke ontwikkelingen werken deze daling in de hand, zoals het aantal chronisch zieken en sociale media. De daling is met name te onder jongeren tussen de 18 en 29 jaar dat voldoet aan de NNGB-norm (60% in 2017 en 51% in 2019) en de combinorm (68% in 2017 en 57% in 2019). Ook het aantal 55-plussers dat aan de NNGB-norm voldoet, is gedaald van 60% naar 54%.



Figuur 6: Ontwikkelingen beweegnorm

Welzijn van kinderen en jongeren

Het merendeel van de Venlose jeugd voelt zich gezond (86 procent) en gelukkig (84 procent). Wanneer kinderen en jongeren goed in hun vel zitten kunnen zij hun kwaliteiten beter gebruiken om mee te doen in de maatschappij. Dit verkleint de kans op problemen, en daarmee ook de kans op de noodzaak om jeugdhulp in te zetten. Zoals in onderstaand figuur geïllustreerd is, is het aandeel Venlose jongeren dat jeugdhulp krijgt (11,1 procent) vergeleken met het landelijk gemiddelde (9,7 procent) hoog.



Figuur 7: Jeugdzorgtrajecten

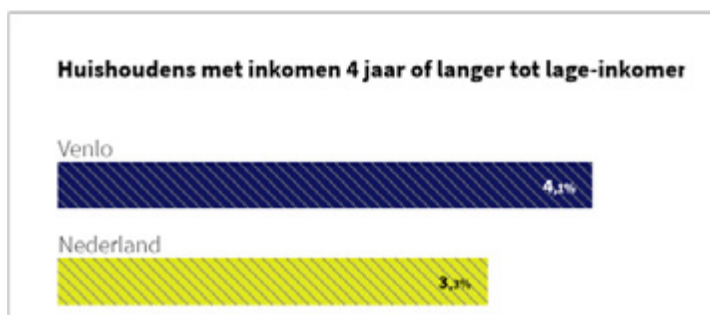
Uit cijfers van het CBS (2019) blijkt daarnaast dat acht procent van de Venlose jeugdigen in de bijstand leeft, tegenover het landelijk gemiddelde van zes procent. In de GGD Gezondheidsmonitor geeft vijf procent van de jongeren dan ook aan dat zij thuis moeite hebben met rondkomen. Een kwart van de jongeren heeft een scheiding van hun ouders meegemaakt en tien procent groeit op in een eenoudergezin.

In Venlo krijgt ruim een derde van de leerlingen een havo- of vwo-advies (36 procent). Dit is in vergelijking met de rest van Nederland (46 procent) laag. Daarnaast zijn er in Venlo meer leerlingen met een migratieachtergrond (20,1 procent tegenover 18,6 procent).

Gesprekken met partners wijzen uit dat er in recente jaren ontwikkelingen worden gesignaleerd die een toenemende psychische belasting veroorzaken, zoals de ervaren maatschappelijke prestatiedruk, de rol van sociale media en de effecten van de coronacrisis en de lockdown. Dit kan zorgen voor toenemende stress onder jongeren, en brengt een groter risico op depressies, eenzaamheid en slaapproblemen met zich mee.

De ontwikkeling van armoede

Armoede en sociaal economische kwetsbaarheid in bredere zin is in Venlo hoger dan gemiddeld. Het grootste risico op armoede ligt bij eenoudergezinnen met kinderen in de basisschoolleeftijd en bij ouderen.



Figuur 8: Huishoudens met een inkomen 4 jaar of langer behorende tot een lage-categorie

Laaggeletterdheid verhoogt de kans op zowel armoede als schulden. In Venlo ligt het percentage laaggeletterden met 23%beduidend hoger dan in Nederland (18%) of de omliggende gemeenten. Oorzaken lijken gerelateerd aan de bevolkingsamenstelling:

Omschrijving	Nederland	Venlo
Leeftijdsopbouw: 45 jaar of ouder	45%	50%
Opleidingsniveau: 19 – 65 jaar: maximaal mavo of lbo	29%	39%
Non-participatie arbeidsmarkt	16%	18%
Land van herkomst: allochtonen (westers en niet-westers)	21%	27%

Dankzij technologische ontwikkelingen is er sprake van een continue verbetering van productiemethoden en innovaties. Het gevolg hiervan is dat ook zorg en ondersteuning goedkoper en beter kan. De voornaamste ontwikkeling worden hier daarom belicht.

T1. E-health en zelfmanagement

eHealth gaat over digitale toepassingen in de zorg en ondersteuning: het gebruik van informatie- en communicatietechnologie ter ondersteuning of verbetering van de gezondheid en de dienstverlening aan de inwoner. Patiënten en artsen kunnen zo via de computer diagnoses stellen, uitslagen communiceren en informatie uitwisselen. Denk aan het online doorgeven van bloedstollingswaarden door patiënten, videocontact met een maatschappelijk werker, domotica, teleconsultatie tussen jeugdzorgwerkers en telemonitoring van patiënten met chronische aandoeningen. Dit draagt bij aan betaalbare, toegankelijke en kwalitatief goede ondersteuning en leidt tot meer kansen voor zelfmanagement en eigen regie voor patiënten.

T2. Versnelling zorg in en om huis door corona

De coronacrisis maakt organisaties én medewerkers heel flexibel.' Ook in zorginnovatie is een grote vernieuwingsdrang zichtbaar. Denk bijvoorbeeld aan de versnelde introductie van beeldbellen tot speciaal omgebouwde bouwketen waar ggz-cliënten hun naasten veilig kunnen ontmoeten.

Klimaat en duurzaamheid zijn als thema niet meer weg te denken in onze samenleving. Daarom stellen we deze centraal voor de verbinding van ecologische doelen met het maatschappelijk domein.

E1. Klimaat en de energietransitie

Het klimaat verandert in een snel tempo. Dat raakt ook Venlo. De gemiddelde temperatuur over de afgelopen eeuw is gestegen, de hoeveelheid en intensiteit van neerslag is toegenomen, en zeer warme dagen komen vaker voor.

De energietransitie (inclusief warmtetransitie) is behalve een technisch, ook een maatschappelijk proces. Hoe ga je immers met een laaginkomen de gewenste verduurzaming van je woning organiseren? Het thema toont sterke verwantschappen met andere thema's binnen het bredere programma duurzaamheid, zoals klimaatadaptatie en circulaire economie. Voor het maatschappelijk domein betekent klimaatverandering onder meer een toenemend risico voor ouderen en mensen met ernstig overgewicht op (acute) gezondheidsklachten. (voor nadere duiding op dit thema, zie ook de kadernota / omgevingsanalyse)

P1. Decentraliseren of toch anders?

De decentralisaties gingen in 2015 gepaard met veel verwachtingen en doelen. Zo zouden gemeenten beter maatwerk kunnen bieden en integraal kunnen werken, leidend tot efficiëntere en effectievere dienstverlening. Uiteindelijk zou dit moeten resulteren in meer participatie van burgers, een zorgzame samenleving en een helder en houdbaar stelsel. Recent is door het SCP gesteld dat we deze verwachtingen moeten bijstellen. Daarbij is het voor een goede werking van het maatschappelijk domein van belang om niet alleen naar de verwachtingen uit 2015 maar deze ook moeten herwaarderen, oftewel zijn ze anno 2021 nog wel reëel?

Hierbij wordt ook gekeken naar de schaalgrootte waarop taken op het gebied van Jeugd, Wmo en Participatie georganiseerd worden. Afgelopen jaren was het credo het overbrengen van landelijk of provinciaal georganiseerde taken naar gemeenten. Momenteel is hierin een kentering te zien waarbij voor bijvoorbeeld verschillende jeugd(zorg) taken wordt gekeken of deze taken voortaan op regionaal niveau georganiseerd zouden moeten worden in plaats van gemeentelijke niveau. Ook bij andere gemeentelijke taken wordt de komende tijd de discussie over schaalgrootte gevoerd.

In tegenstelling tot bovenstaande ontwikkeling zal vanaf 1 januari 2022 nog wel de reeds ingezette doordecentralisatie (Van centrumgemeente Venlo naar de regiogemeente in Noord- en Midden Limburg) van Beschermd Wonen worden afgerond. Mogelijk volgen op een later moment een aantal andere Wmo taken waaronder de maatschappelijke opvang.

S = (VENLOSE) SAMENLEVING

Een belangrijk onderdeel van dit beleidskader is de rol van onze inwoners. Naar de vraag 'hoe onze inwoners kijken naar het maatschappelijk domein' is door de Opiniepeilers onderzoek gedaan, welke als bijlage (zie bijlage 3) is opgenomen.

S1. Tevredenheid ondersteuning

Uit dit onderzoek komt naar voren dat over het algemeen onze inwoners – met name de inwoners met een voorziening - tevreden zijn over het niveau van sociale voorzieningen en dienstverlening (zie figuur 8).



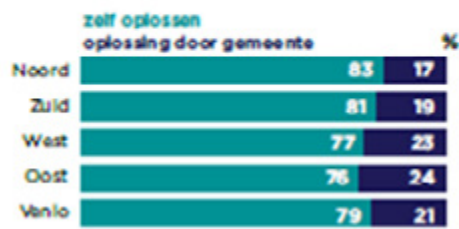
Figuur 9: Tevredenheid ondersteuning van de gemeente Venlo

In de gesprekken komt naar voren dat wijk- en dorpsbewoners doorgaans betrokken zijn bij hun omgeving en ook wel de interesse hebben om bijvoorbeeld mee te praten over leefbaarheid en welzijn. Wat er voor nodig is om daadwerkelijk voor de wijk aan de slag te gaan is voor respondenten onduidelijk. Wat kunnen we doen? Bij wie moeten we zijn? Veel respondenten hebben drukke banen en andere bezigheden; ze willen best iets doen voor de buurt maar zullen niet zelf op zoek gaan. Dat er wijk- en dorpsbewoners actief zijn is wel bekend, maar wat ze precies doen, is voor de meeste respondenten onduidelijk.

2. Verantwoordelijkheid oplossing

Wel is een groot deel van de inwoners het eens met de stelling dat zij zelf eerst verantwoordelijk zijn voor het vinden van een oplossing voor een probleem (zie figuur 11).

Stelling: als ik een probleem heb, dan moet ik dat zelf samen met mijn familie/vrienden/netwerk oplossen.
 Of zegt u: de gemeente moet voor een oplossing zorgen als ik een probleem heb.



Figuur 10: Verantwoordelijkheid oplossing

Verder komt uit dit onderzoek naar voren dat de energie er wel is in de Venlo buurten en kernen om een ander ondersteuning te bieden of iets voor de samenleving op te zetten. Vraag die dan door de inwoner wordt gesteld is wie daar het initiatief toe neemt. Op een groep proactieve inwoners na (CBS-onderzoek: ongeveer 10 procent in Nederland) gaan inwoners vrijwel niet zelf aan de slag met nieuwe initiatieven voor participatiegerichte activiteiten. Inwoners van de gemeente Venlo missen een prikkel; ze hebben meestal geen idee waar te beginnen (ze missen buurtkrantjes, nieuwsbrieven en ervaren dat op de gemeentelijke websites niet alles is te vinden, zoals de gemeente zegt). Het ligt voor de hand dat de gemeente de aangewezen partij is om aan het grote vliegwiel te draaien, niet om alles zelf te doen maar wel om een proces op gang te komen, mensen te betrekken en vervolgens te faciliteren. In het volgende hoofdstuk gaan we hier nader op in.

Bronnen

In dit hoofdstuk zijn de volgende bronnen en onderzoeken gebruikt:

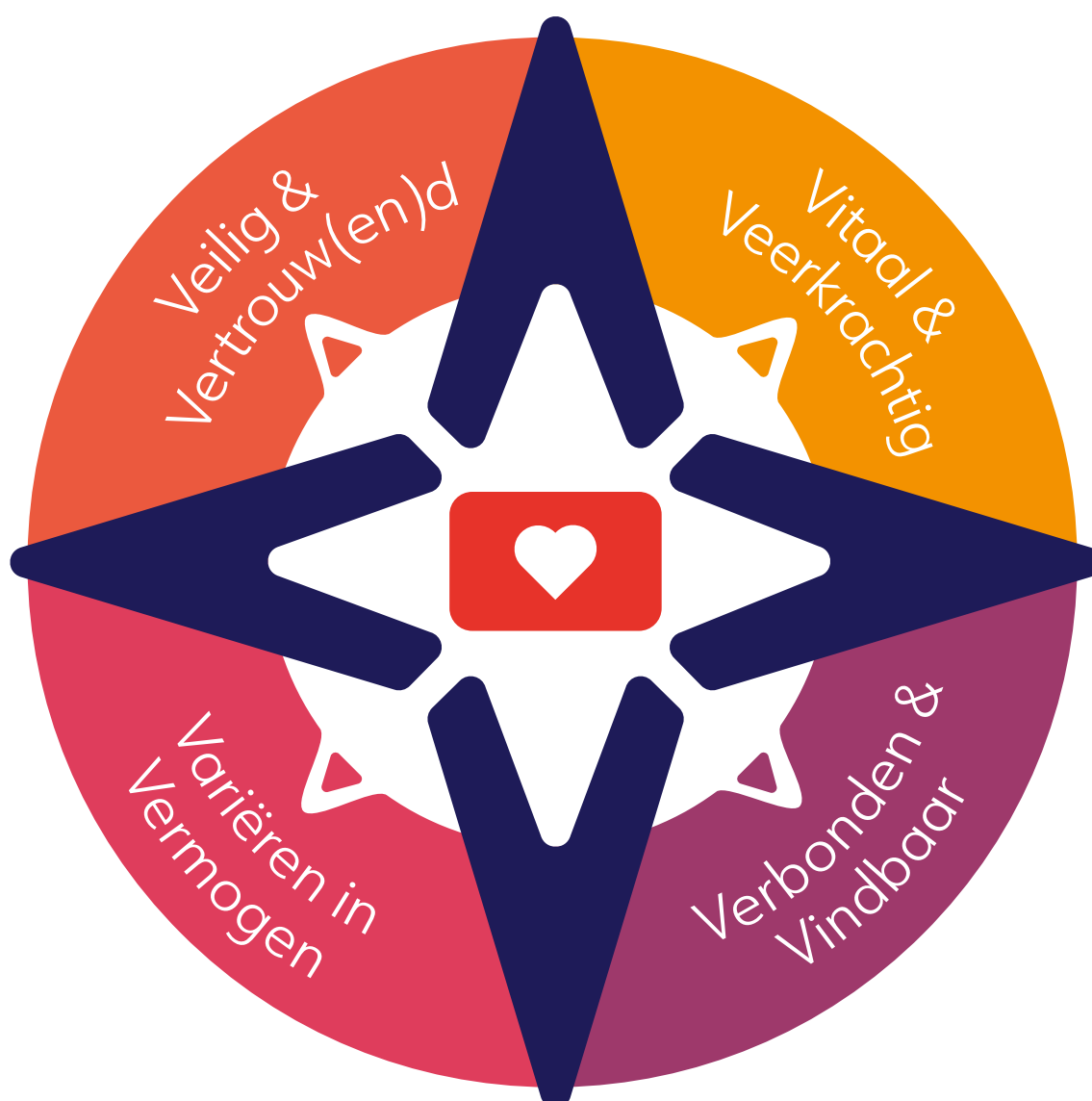
- Kadernota 2020
- Programma 'Gezond en Actief
- Ontwikkelingen uit de concept of startnotitie van de Strategische Visie 2040
- Ontwikkelingen omgevingsbeeld
- Rapportage Opiniepeilers, zie bijlage 3.
- Kennisnet GGD Limburg Noord met o.a. de gezondheidsmonitor voor jeugd en voor volwassenen/ouderen
- Waarstaatjegemeente.nl (CBS)
- Nota Integraal Veiligheidsbeleid
- Gezondheidsmonitor GGD

HOOFDSTUK III

DE V'S (VISIE)

In voorgaande hoofdstukken hebben we eerst **zicht** gegeven op de aanleiding en omgeving en vervolgens **inzicht** op de inhoud. Dit hoofdstuk is gericht op het **uitzicht** : we schetsen de visie op dit maatschappelijk domein, en beschrijven met welke blik we de komende jaren naar Venlo willen kijken. Belangrijke inbreng voor dit hoofdstuk is gekomen uit de co-creatie met inwoners en andere partners.

We hebben deze visie gevormd langs een aantal sleutelbegrippen die herhaaldelijk terug kwamen. Deze woorden hebben we gestructureerd aan de hand van de letter V, die voor Venlo zo typisch, verbindend en herkenbaar is. Met 'de V's van Venlo' beschrijven we richtinggevende principes waar we ons de komende jaren op focussen.



Goed in je vel zitten is een essentiële voorwaarde om mee te kunnen doen in onze samenleving. Uit een peiling van GfK (2017) blijkt zelfs dat 82 procent van de Nederlanders hun gezondheid als belangrijkste voorwaarde zien om een 'goed leven' te kunnen leiden. Met vitaliteit en veerkracht als ambitie zetten we daarom in op het behouden en versterken van onze gezondheid en **vitaliteit**. We kiezen daarbij voor een **positieve en brede benadering**. Breed omdat de problemen die achter een verminderde gezondheid schuilgaan, meestal een divers aantal oorzaken kent. Inkomen, goede huisvesting, sociale contacten, werk en opleiding of de kwaliteit en inrichting van de leefomgeving hebben allemaal invloed op hoe gezond we zijn en hoe goed we in ons vel zitten. We stellen **positieve gezondheid centraal**. Dit is het vermogen om **veerkrachtig** om te gaan met fysieke, mentale en emotionele uitdagingen in het leven. We vertrekken daarbij vanuit ieders **behoefte** en **talenten** in plaats van de ziekte of beperking. (zie tekstkader positieve gezondheid)

Kader positieve gezondheid - Het gedachtegoed van Positieve Gezondheid stelt een brede kijk op gezondheid centraal. Het gaat niet om wat iemand niet meer kan, maar juist om wat iemand wel kan, belangrijk vindt en eventueel wil veranderen. Bovendien gaat het niet alleen om de lichamelijke kanten van gezondheid, maar ook om het vermogen je aan te passen, welbevinden, eigen regie, veerkracht, participatie en zingeving.

We bouwen samen verder op de ingezette **transformatie** in het maatschappelijk domein, door de focus op preventie, gezondheid en gedrag te versterken. Hoewel inwoners hierbij primair een eigen verantwoordelijkheid hebben, is soms een proactieve benadering van het individu nodig. Sommige mensen hebben immers te weinig grip op hun gezondheid, bijvoorbeeld omdat ze laaggeletterd zijn, en missen het vermogen om die grip te vergroten. Bovendien overschatten we vaak het vermogen van sommige (groepen) inwoners om zelfstandig gezonde keuzes te maken⁵. Gezond blijven lukt vaak enkel door een **gezamenlijke inspanning** van zowel inwoners als gemeenten en maatschappelijke partners. We investeren samen met hen in een betere **samenwerking** tussen zorg en preventie, tussen medisch en maatschappelijk domein. Die inzet vraagt daarbij om ruimte en vertrouwen om te kunnen experimenteren en innoveren ten behoeve van anders denken en werken, over de diverse beleidsvelden heen, ten behoeve van de transformatie in het maatschappelijk domein. Inzet op een **vitaal leven** gaat verder dan inzet op een vitale leefstijl. Ook zingeving, mentale gezondheid en een aantrekkelijk, laagdrempelig toegankelijk stelsel van **basisvoorzieningen** in onze gemeenschappen is onmisbaar. We bouwen aan een sterke sociale basis en een leefomgeving die stimuleert tot het maken van vitale en gezonde keuzes. Zo signaleren we problemen tijdig, houden we ze klein en beperken we de inzet van dure maatwerkvoorzieningen.

Nb. De bijlage over het lokaal gezondheidsbeleid (bijlage 2) geeft verdere context en invulling met betrekking tot deze V's.

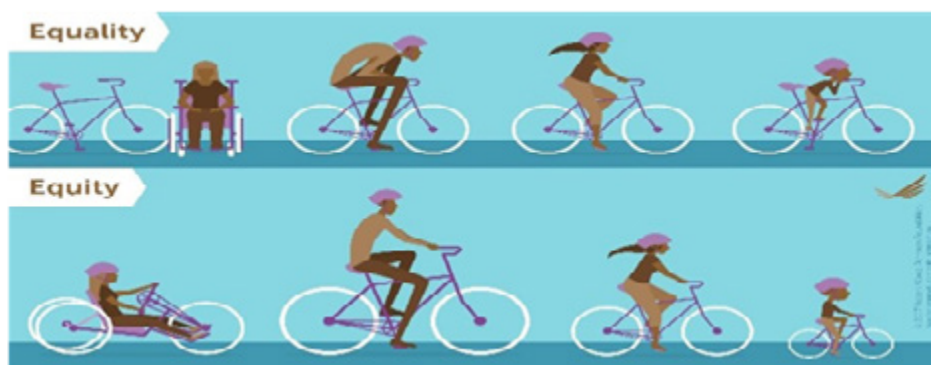
VARIËREN NAAR VERMOGEN

Elke Venlonaar heeft een unieke set vaardigheden, wensen en talenten. We geloven in en koesteren de kracht van die **diversiteit**: dat geeft de samenleving kleur. Tegelijk betekent dit dat inwoners verschillen in hun **doenvermogen**: vermogen om te kunnen participeren, om zelfstandig oplossingen te vinden voor vraagstukken op allerlei leefdomeneinen.

Het is daarom van groot belang dat de gemeente en maatschappelijke partners – binnen en ook op de grenzen van de wet - durven te **differentiëren** naar het vermogen van inwoners, zodat zij binnen de samenleving gelijke, of beter gezegd: gelijkwaardige kansen krijgen.

Immers, een gelijke behandeling ('equality') is niet per definitie (soms per definitie niet) een gelijkwaardige behandeling (zie afbeelding). Om **kansengelijkheid** ('equity') te creëren is er dus passende ondersteuning nodig, waarbij samen met de inwoner wordt gezocht naar een integrale oplossing bij de ondersteuningsvraag.

Het onderstaande plaatje illustreert wat we bedoelen, bijvoorbeeld in de situatie van een inwoner die op enige afstand werk heeft gevonden maar niet over een vervoermiddel beschikt. We moeten dan nadenken over wat deze inwoner nodig heeft: in zo'n geval kan bijvoorbeeld een e-bike voor deze inwoner meer opleveren dan een uitkering.



Mocht de inwoner aangeven gebruik te willen maken van een persoonsgebonden budget (PGB) dan is die mogelijkheid er en zal de toegang (het Sociaal Wijkteam) verkennen met de inwoner in hoeverre dit een passende mogelijkheid is.

Het voortbestaan van onze welvarende samenleving vraagt veel van elkaar, ook als het gaat om welzijn en solidariteit. We geloven in een samenleving waarin de verschillende kwaliteiten van burgers hun plek hebben, en waar iedereen in staat is diens maximale kwantiteit daarin in te zetten. En we werken in al onze inspanningen met partners die vanuit eenzelfde duurzaamheids- en inclusiviteitsgedachte de Venlose burgers willen faciliteren.

Een goede mate van **sociale veiligheid** is een belangrijke voorwaarde voor vitaliteit en verbinding tussen inwoners en een vitale gemeenschap. Andersom zorgt cohesie en vertrouwen in de ander weer voor een groter gevoel van veiligheid en een kleinere kans op criminaliteit. Het is daarom van belang om in te zetten op **vertrouwen in de buurt en in elkaar**.

Hiervoor neemt de gemeente een rol aan die verder gaat dan alleen handhaving en preventiemaatregelen. Om de sociale veiligheid van inwoners ook voor de langere termijn te verbeteren, is het van belang te werken aan **positief contact, verbinding en vertrouwen** binnen de wijken. Dit geldt in grotere mate voor de **wijken waar mensen dit niet uit zichzelf** (kunnen) doen.

Het positieve effect van een **gezonde fysieke leefomgeving** op de mate van sociale veiligheid is groot. Door het creëren en behouden van **groene en leefbare buurten** willen we bijdragen aan de tevredenheid van inwoners, en zo het ontstaan van criminaliteit voorkomen. In deze leefbare buurten zijn verschillende publieke voorzieningen zoals buurthuizen beschikbaar waar inwoners hun talenten kunnen ontplooiën, mee kunnen doen en een bijdrage kunnen leveren aan de samenleving. Specifieke aandacht is hierbij voor jeugdigen, daar waar een buurthuisgeen passende mogelijkheid biedt voor ontmoeting voor deze doelgroep gaan we samen met jeugdigen op zoek naar alternatieven. Hierbij zoeken we zoveel als mogelijk de koppeling met bestaande voorzieningen, denk hierbij aan een sportkantine of een verenigingsgebouw. Belangrijk is dat deze voorzieningen aansluiten op de beleving van de wijkbewoners.

Daarnaast betekent sociale veiligheid ook dat iedereen zich veilig voelt om zichzelf te zijn. Daarvoor is het van belang te werken aan acceptatie, normalisering en **inclusie van kwetsbare groepen**. Voorbeelden en voorbeeldfuncties zijn daarin van grote waarde.

Daarbij moeten professionals de vaardigheden en middelen hebben om bij te dragen aan de sociale veiligheid en cohesie in de buurt. Door te investeren in bijvoorbeeld trainingen over omgaan met diversiteit en intervisiebijeenkomsten voor deze professionals, wordt er gewerkt aan het tegengaan van discriminatie, polarisatie, en sociale uitsluiting. In combinatie met het investeren in positief contact tussen inwoners, kan dit de voedingsbodem voor crimineel gedrag/radicalisering/sociale onveiligheid wegnemen.

Hoewel deze preventie van criminaliteit ervoor moet zorgen dat de sociale veiligheid van inwoners er op termijn sterk op vooruit gaat, zal er waar dat nodig is nog steeds worden ingegrepen om de veiligheid te waarborgen. Ook rond bijvoorbeeld kwetsbare opgroeisituaties in gezinnen geldt dit vanzelfsprekend en zorgen we er met ketenpartners voor dat de veiligheid van kwetsbare inwoners gewaarborgd is. Dit vraagt ook de komende jaren aandacht.

VERBONDEN EN VINDBAAR

'It takes a village to raise a child.'

We geloven in de kracht van samen. Mensen zijn sociale wezens, en hebben – al dan niet latent – altijd de behoefte om met anderen in contact en verbinding te staan. Daardoor kunnen mensen ook op elkaar terugvallen wanneer dat nodig is. Het is echter zo dat deze **'samenredzaamheid'** niet vanzelfsprekend uit zichzelf tot stand komt. Waar het mensen, groepen of gemeenschappen onvoldoende op eigen kracht lukt om elkaar te vinden en te ondersteunen, kan het de rol van de gemeente zijn om dit te helpen aanjagen.

Waar deze samenredzaamheid wel al voldoende bestaat, kan de rol van de gemeente zich beperken tot het faciliteren van de continuïteit daarvan. Bovendien wil de gemeente leren van de buurten en gemeenschappen waar dit het geval is, en die kennis overbrengen naar de plekken waar dat nog nodig is.

We erkennen dat gemeenschappen hun eigen dynamiek en behoeften hebben, en dat deze verschillende vormen aan kunnen nemen. We sluiten aan op **natuurlijke vindplaatsen** daarin. In de verscheidenheid daarvan kan passende bewegwijzering helpen om eenieder de goede plek en het goede doel te laten vinden. Het is voor ons een voorwaarde dat mensen ook hun eigen vrijheid en identiteit geborgd zien daarin, maar wij vragen ook dat inwoners naar vermogen een eigen bijdrage daaraan leveren.

We verwelkomen 'nieuw' vanuit een vertrouwde en vertrouwende basis. Denk aan nieuwe initiatieven, maar ook nieuwe bewoners.

We werken vanuit gelijkheid samen, aan verbinding en zicht- en vindbaarheid. De rol van de gemeentelijke organisatie op dit thema is niet sturend, maar primair faciliterend en waar nodig gidsend en begeleidend. Samenlevingen, maatschappelijk middenveld en gemeentelijke organisatie, zijn partners ten dienste van vitale samenlevingen.

AANSLUITING UITGANGSPUNTEN GEMEENTERAAD

In hoofdstuk I is uiteengezet wat de uitgangspunten van de gemeenteraad voor deze herijking zijn. De visie van het beleidskader is dan ook geschreven vanuit die uitgangspunten. In onderstaande tabel is per V uitgewerkt op welk uitgangspunt van de gemeenteraad vooral wordt ingezet. Sommige uitgangspunten komen vaker terug dan anderen, maar uiteindelijk houdt hier, net als binnen de samenleving, alles verband met elkaar.

Uitgangspunt Raad	Vitaal & Veerkrachtig	Verbonden & Vindbaar	Variëren naar Vermogen	Veilig & Vertrouw(en)d
#1: Inwoners staan centraal	•	•	•	
#2: Passende ondersteuning			•	
#3: Ruimte en vertrouwen		•		•
#4: Leefbare buurten			•	•
#5: Ondersteuning (kwetsbare) inwoners	•		•	
#6: Preventie en innovatie	•	•		•
#7: Inclusieve samenleving	•	•	•	•
#8: Sociale veiligheid				•

HOOFDSTUK IV

VERANDERING EN VERNIEUWING

Met dit herijkte beleidskader nemen we geen afscheid van het verleden; we bouwen hier op verder. Er gaat namelijk al veel goed in onze samenleving, dit laten de onderzoeken en de gesprekken met inwoners en betrokkenen zien. Er wordt al veel opgelost zonder uitgebreide beleidsinterventies en dat is mooi. Maar natuurlijk zijn er ook aandachtspunten, zaken waar we met elkaar oplossingen voor zoeken.

Natuurlijk nemen we daarvoor de lessen uit het verleden mee in deze herijking, zoals bijvoorbeeld de les dat we de kracht van diversiteit meer en beter kunnen gebruiken. Maar ook het meer en beter samenwerken mét de in vitaliteit variërende samenlevingen. Dat is ook waar inwoners van laten zien graag meer in te willen en kunnen betekenen. Ook is het bewustzijn dat er grenzen zitten aan de zelfredzaamheid van mensen belangrijk, evenals dat er in de samenleving nog veel potentie lijkt te zitten om de samenredzaamheid te vergroten.

De voorgaande hoofdstukken hebben echter ook laten zien dat er de nodige aandachtspunten en zaken zijn die beter kunnen in onze gemeente. Daarom brengen we dit alles in dit laatste hoofdstuk samen. In dit hoofdstuk zijn accenten opgenomen die we de komende jaren gebruiken en verder uitbouwen om de visie uit dit beleidskader te realiseren. We sluiten af met een beschrijving van de rol die wij als gemeente hebben bij het bereiken van de gewenste verandering en wat er hierin van ons verwacht mag worden.



ACCENTEN: METAFOREN EN INSPIRATIE VOOR DE GEWENSTE VERANDERING

Mede op basis van de vele gesprekken met inwoners en partners en de cijfermatige inzichten uit hoofdstuk 2 brengen we per V één accent aan. Deze dienen als voorbeeld en metafoor om de gewenste verandering en de in hoofdstuk 3 beschreven visie te stimuleren en te realiseren. De komende jaren zetten we hier extra op in, waarbij de precieze uitwerking jaarlijks wordt meegenomen in het programma 'Gezond en Actief'.

Deze accenten zijn:

Accent 1: Voedselagenda Vitaal en veerkrachtig

'Venlo Voedt': We werken toe naar een brede, sociale benadering van voeding. Voeding is daarin meer dan alleen voedsel: We stellen voeding centraal in een, inclusieve agenda, die sociale kansen van voedsel bundelt. De vele bestaande initiatieven vormen de basis die we verder versterken. Als gemeente willen wij die initiatieven verder stimuleren en 'voeden' via een platform. We willen eraan bijdragen dat nieuwe initiatieven gemakkelijker van de grond kunnen komen en elkaar weten te vinden. Als beleidsambitie kan de 'Venlose voedselagenda' worden samengesteld via een aantal ingrediënten (of: pijlers), die invulling geven aan verschillende beleidsambities. **(zie bijlage 5)**

Wat? Ambities	Beleidsdoelen Bijv. verminderen eenzaamheid, vergroten zelfredzaamheid, gezondheid, duurzaamheid, ondersteuning sociaal kwetsbaren (armoede).
Wie? In samenwerking met...	Intern: beleid fysiek domein: visie groen en water, duurzaamheidsagenda (de groene revolutie) voedselverspilling, kennisinfra. Extern: onderwijs, eetpunten in de wijken, Resto van Harte, Voedselbank, StadsTuinderij, bewonersinitiatieven en veel meer

Beleidsindicatoren zijn o.a.

Aantal kinderen dat dagelijks groente eet is toegenomen (peiljaar 2019 GGD)

Het aantal inwoners dat zich eenzaam voelt (GGD monitor volwassen en ouderen 2021) is gedaald ten opzichte van 2021

Accent 2: Scholingsoffensief Variëren in Vermogen

Wat is onze doelstelling?

In Venlo daalt het aantal inwoners dat laaggeletterd is in 2024 met 1% t.o.v. peiljaar 2019. In Venlo neemt vanaf 2022 elk jaar het aantal mensen dat aangeeft deel te nemen aan een vorm van scholing of persoonlijke ontwikkeltraject met 25% toe.

Met het scholingsoffensief 'Venlo Leert' bieden we een voedingsbodemp en uitlaatklep voor Venlo als stad van actieve en ontwikkelende mensen en gemeenschappen. Het scholingsoffensief heeft een groot aantal facetten. Niet alleen is het gericht op scholing (educatie, beroepsgericht, creatief en recreatief), ook zien we voor ons dat in de variëteit van uitingsvormen ervan verbinding, gelijkwaardigheid, bewustzijn, burgerschap en Venlonaarschap wordt betrokken. Niet middels een opgestoken en vaak als belerend ervaren vingertje, maar door interactie met en betrokkenheid bij elkaar. Scholing als verbindend en verheffend middel, ook gericht op het upgraden van de brandstof die zowel onze economie als maatschappij goed kan gebruiken. Een verder toelichting is opgenomen in bijlage 5.

Accent 3: Passend wonen in Venlo Verbonden en vindbaar

Het aantal zelfredzame inwoners neemt met 0,5 % toe in 2025 t.o.v. 2019
(Bron: stadspeiling)

Het Programma Langer Thuis is onderdeel van het bredere Pact voor de Ouderenzorg dat het ministerie van VWS in maart 2018 heeft afgesloten met onder andere gemeenten, verzekeraars en zorgverleners. Het programma streeft ernaar ouderen in hun eigen vertrouwde omgeving zelfstandig oud te laten worden met een goede kwaliteit van leven. Het Programma Langer Thuis richt zich op het verbeteren van drie belangrijke randvoorwaarden: goede ondersteuning en zorg thuis, ondersteuning van mantelzorgers en vrijwilligers en een geschikte woonsituatie. In Venlo geven we samen met partners vorm en inhoud aan de ambities aan het programma Langer Thuis. Hiermee borgen we dat de groeiende groep ouderen, ook met een ondersteuningsbehoefte, de komende jaren passend in Venlo kan blijven wonen. Ook zetten we in op het passend laten wonen van inwoners die vanwege de ontwikkelingen in de bijvoorbeeld de GGZ uitstromen uit een instelling.

Accent 4: Veilig opgroeien Veilig en Vertrouwend

Het aantal kinderen dat opgroeit in een onveilige opgroeisituatie neemt met 0,5 % in 2024 t.o.v. 2019 (bron: CBS Statline).

In Venlo groeien relatief veel kinderen op in een onveilige gezinssituatie. Dit blijkt onder andere uit het hoge aantal uithuisplaatsingen in onze gemeente. Om dit te doorbreken is een verandering van werkwijze nodig. We gaan actiever naar buiten treden, want niet iedereen die zorgen heeft stelt daadwerkelijk een hulpvraag. We zetten in op toegankelijke, veilige en laagdrempelige plekken waar jeugdigen terecht kunnen, die zoveel mogelijk aansluiten op hun natuurlijke locaties waar jongeren komen, en waar problemen vroeg gesignaleerd kunnen worden.

Ook signalen vanuit de politie, toezichthouders en professionals moeten op de juiste plek terecht komen, zodat er vanuit het sociale basis gepaste actie kan worden ondernomen. Wanneer problemen niet in het voorliggend veld kunnen worden opgevangen, moeten kinderen en jongeren zoveel mogelijk in ambulante setting worden geholpen. Wanneer dat niet mogelijk is, vinden we het belangrijk dat zij in een huiselijke, gezinsgerichte woonvorm terecht komen.

Uit het inspectierapport van augustus 2019 is gebleken dat de huidige organisatie van de jeugdbescherming om verbetering vraagt. Samen met de andere gemeenten in Noord-Limburg, maar ook zoveel mogelijk met Midden- en Zuid-Limburg, willen wij hierin stappen zetten. We willen vernieuwende werkafspraken maken, voor zover dat binnen onze invloed ligt. Een voorbeeld daarvan is het samenbrengen van uitvoerende professionals van de

lokale toegangsteams van de gemeente, het adviesteam van Raad voor de Kinderbescherming, gecertificeerde instellingen voor jeugdbescherming en jeugdreclassering en Veilig Thuis. De komende periode gebruiken we om een gerichte aanpak uit te werken, die concreet zal worden meegenomen in het programma gezond & actief 2022.

Toelichting rollen en sturing

Bovenstaande accenten gaan we niet als gemeente Venlo alleen realiseren. In deze paragraaf schetsen we daarom welke rol er van ons als gemeente verwacht kan worden en hoe we verder willen sturen op het maatschappelijk domein. We hebben namelijk eerder gezien dat 'de kanteling' en 'de transformatie' van verzorgingsstaat naar participatiesamenleving langzaam en soms moeizaam verloopt. Ook zien we dat er nog veel gewerkt e Daarom hebben we gemeend om in dit kader ook nadrukkelijk aandacht te besteden aan de verschillende rollen die bijdragen aan de wijze waarop we ons kunnen aanpassen aan een immer wijzigende wereld: Samen zijn wij Venlo. Om daarin goed en effectief samen te werken, is het (onder)kennen van elkaars rollen en verantwoordelijkheden belangrijk. Is alles een verantwoordelijkheid van de samenleving? Nee, natuurlijk niet. Is alles dan een verantwoordelijkheid van de overheid? Nee, ook niet. Maar hoe en wat dan wel

De ontwikkeling van verzorgingsstaat naar een participatiesamenleving en een gezond en actief Venlo dat is gebouwd op vitale gemeenschappen, vraagt om een vernieuwde visie op rollen voor burgers, overheid en maatschappelijke organisaties. Daarbij is het perspectief van waaruit deze rolverduidelijking en -handhaving wordt gedaan van essentieel belang. We maken daarbij gebruik van het in de bijlage 6 opgenomen figuur zelfsturing. Op basis hiervan bepalen we samen met betrokkene welke type rol we vervullen en welke invulling hierbij past. Hiermee beogen we op een efficiënte en passende wijze samen met alle betrokken vorm en inhoud te geven aan het hart en de accenten. Zo maken we met elkaar van de van de verschillende V's van Venlo één centrale V waar we trots op zijn. Namelijk een samenleving waaraan iedereen passend mee doet.

DEFINITIES

Deze worden in de definitie versie toegevoegd.

BIJLAGEN/OVERIG

Hieronder is een overzicht van de verschillende in het beleidskader genoemde bijlagen opgenomen:

Bijlage 1	Notitie waarin we ingaan op de wettelijke taken op het gebied van jeugd.	Volgt bij definitieve beleidskader
Bijlage 2	Notitie waarin we ingaan op de wettelijke taken op het gebied van de wet publieke gezondheid	Concept al bijgevoegd bij concept beleidskader
Bijlage 3	Rapport Opiniepeilers	Definitieve versie bijgevoegd bij concept beleidskader
Bijlage 4	Toelichting accent voedselagenda	Concept al bijgevoegd bij concept beleidskader
Bijlage 5	Toelichting accent Scholingsagenda	Concept al bijgevoegd bij concept beleidskader
Bijlage 6	Rol en verantwoordelijkheden gemeente Venlo	Concept al bijgevoegd bij concept beleidskader

BIJLAGE 2: LOKAAL GEZONDHEIDSBELEID

Deze bijlage is een beknopte weergave van het gezondheidsbeleid voor de komende vier jaren. We behandelen achtereenvolgens 1) de wettelijke taken 2) maatschappelijke context en belang 3) de landelijke beleidscontext 4) de herijking van het gezondheidsbeleid en tot slot de doorkijk naar een uitvoeringsprogramma.

1. Wet publieke gezondheid (Wpg)

De publieke gezondheidszorg richt zich op de zorg voor de gezondheid van de bevolking en risicogroepen. Deze zorg vult de reguliere zorg aan. Ter bescherming en bevordering van de volksgezondheid kent Nederland de Wet publieke gezondheid. Deze wet verplicht gemeenten om eens per vier jaar een nota gemeentelijk gezondheidsbeleid op te stellen. De meest recente lokale nota "Vitaal Venlo" is in maart 2017 vastgesteld en heeft een looptijd van 4 jaar. Ook zijn via de Wpg taken op het gebied van preventieve gezondheidszorg voor jeugd en ouderen aan gemeenten toebedeeld. Verder regelt de Wpg dat gemeenten een GGD in stand houden voor de uitvoering van bepaalde wettelijke taken. Denk aan de infectieziektenbestrijding en jeugdgezondheidszorg. Op deze GGD-taken gaat deze bijlage niet verder in. Daarvoor zijn andere inspraakmethoden in het leven geroepen.

2. Belang van preventie en gezondheid

In hoofdstuk 2 hebben we gezien dat het over het algemeen goed gaat met (de gezondheid van) Venlonaren, maar dat de grote sociaal-economische gezondheidsverschillen en de grote invloed van onze levensstijl op gezondheid en ziekte in toenemende mate onze aandacht vragen. Dit maakt dat de inzet op gezondheid en preventie steviger en structureler kan en ook moet. Het uitgangspunt van de Venlose gemeenteraad over 'voorkomen is beter dan genezen' (Venlo investeert in preventie en innovatie) bevestigt dit. Analoog aan de V's van "Vitaal en Veerkrachtig" willen we toewerken naar een betere inbedding in onze gezondheidszorg van preventie, leefstijl en eigen regie. Alleen zo kunnen we sociale problemen voorkomen en vroegtijdig aanpakken." (bron o.b.v.: discussienota VWS, 2020).

Landelijk Gezondheidsbeleid

Aan de basis van de zogenaamde preventiecyclus ligt de landelijke nota "Gezondheid breed op de agenda 2020-2024" van de minister van VWS. Deze geeft richting aan hoe wij lokaal ons beleid vormgeven. Veel van de al genoemde thema's, zoals positieve gezondheid, gezondheidsachterstanden en het belang van preventie en gezond blijven, vinden we in de landelijke nota. De volgende passages uit deze nota weerspiegelen ook het gedachtegoed achter de V's vanuit het perspectief van gezondheidsbeleid. Met name: Vitaal, Veerkrachtig en Variëren naar vermogen.

“Mensen zijn er in beginsel zelf verantwoordelijk voor dat ze gezond eten, goed voor zichzelf zorgen, voldoende bewegen, sociale contacten onderhouden en naar school of werk gaan. Maar niet iedereen leeft in de omstandigheden om zelf gezonde keuzes te maken en de dagelijkse verleidingen te weerstaan. Sommige mensen hebben daarvoor te weinig grip op hun gezondheid en missen het vermogen om die grip te vergroten. Ook is er een grote groep mensen met een beperking die niet zonder meer in staat zijn om mee te doen in de maatschappij.” (Landelijke nota gezondheid breed op de agenda, VWS, 2020)

“Het vermogen van mensen om ‘gezonde’ keuzes te maken en zich hieraan te houden, wordt vaak overschat. Gezondheidsproblemen zijn vaak onderdeel van achterliggende problematiek zoals schulden, armoede, laaggeletterdheid en werkloosheid. Ook omgevingsfactoren hebben invloed op de gezondheid, zoals de fysieke en sociale leefomgeving, de kwaliteit van huisvesting en de (fysieke) toegankelijkheid en kwaliteit van voorzieningen.” (gezondheid breed op de agenda, VWS, 2020)

positieve gezondheid

Het gedachtegoed van Positieve Gezondheid stelt een brede kijk op gezondheid centraal. Het gaat niet om wat iemand niet meer kan, maar juist om wat iemand wel kan, belangrijk vindt en eventueel wil veranderen. Bovendien gaat het niet alleen om de lichamelijke kanten van gezondheid, maar ook om het vermogen je aan te passen, welbevinden, eigen regie, veerkracht, participatie en zingeving. Dit kunnen we bereiken door professionals te leren hoe zij nog beter aansluiten op wat mensen (nog) wel kunnen en wat voor hen in het leven belangrijk is. Dit gedachtegoed daagt professionals uit om breder te kijken dan hun eigen expertisegebied. Juist door het inzetten van interventies buiten het gezondheidsdomein kunnen we gezondheidswinst boeken. Interventies op het gebied van bijvoorbeeld schuldhulpverlening of arbeidsbemiddeling zijn soms een beter startpunt voor het verbeteren van de gezondheid dan een aanpak die zich alleen richt op een gezondere leefstijl.

Herijking gezondheidsbeleid

Voorafgaand aan de bepaling van de speerpunten in het gezondheidsbeleid 2017-2020, is een zeer uitvoerige beleidsvoorbereiding gehanteerd, met o.a. een dialoog met het maatschappelijk veld en een brede bevolkingspeiling. Daarnaast is een analyse van alle beschikbare cijfers gedaan in 2016, zoals verwoord in het rapport ‘de staat van de gezondheid’ in Venlo (2016). Het beleid is in 2019 positief geëvalueerd en in september 2019 per raadsinformatiebrief gedeeld. Gelet op het bovenstaande, en op de ambitie tot een brede inbedding van gezondheidsbeleid, hebben we ervoor gekozen om voor de komende beleidsperiode géén separate beleidsnota op te stellen, maar deze integraal mee te nemen in dit beleidskader. Gezondheid breed op de agenda dus. We continueren de uitgangspunten van het vorige beleid en bouwen verder op de huidige speerpunten voor jeugd en ouderen. Daarnaast gaan we nog méér de verbreding met andere thema’s rond het maatschappelijk domein leggen, zoals de accenten in hoofdstuk 4.

Uitvoering

* Na vaststelling van dit beleidskader zal de uitvoering van het komende gezondheidsbeleid worden voorbereid. Deels zal dit gebeuren via het opstellen van een preventieakkoord. Daarmee werken we structureel verder aan thema's als Rookvrije Generatie en de aanpak van overgewicht (brede benadering van kind en gezin vanuit positieve gezondheid, waar o.a. leestijlthema's als voeding, drinken en bewegen aandacht krijgen).

* In nauwe samenwerking met de Venlo.Fit sportvisie blijven we intensief inzetten op het in beweging krijgen en houden van jong en oud. Vooral voor wie bewegen geen vanzelfsprekendheid is en waar een extra steuntje in de rug nodig heeft staan we klaar.

* We zetten voor de jeugd intensief in op de implementatie van het concept 'de Gezonde Basisscholen van de Toekomst', omdat we zien, en is aangetoond dat deze benadering veel positieve effecten heeft voor o.a. kinderen, ouders, school en wijk.

* Uitvoering van ambities op gebied van Eenzaamheid en Dementie werken we uit in samenwerking met Inluzio / sociale basis en de partners die hierbij betrokken zijn.

* De gemeentelijke rol in de uitwerking van innovatieve en preventie interventies zal nog moeten plaatsvinden. Recente voorbeelden zijn:

- Keer Diabetes 2 Om
- Regionale aanpak Valpreventie: Stevig Staan
- Omgevingswet (benutten van kansen in visie en plan --> health in all policies)
- Armoede en gezondheid (o.a. via de voedselagenda)

* In het kader van de monitoringsplicht in de Wpg blijven we de meest recente cijfers monitoren, zoals de GGD Gezondheidsmonitor jeugd 2019 en verkennen we de effecten en aanpak van de coronacrisis m.b.t. gezondheid.

Financiering

Het lokaal gezondheidsbeleid 2021 – 2025 maakt integraal onderdeel uit van dit beleidskader en zal met budget voor dit beleidskader worden uitgewerkt tot een uitvoeringsplan. Structurele financiering voor de uitvoering zal via de begrotingsbehandeling eind 2022 aan de gemeenteraad worden voorgelegd. Daarnaast zetten we bij het rijk aangevraagde middelen voor een lokaal preventieakkoord in.

BIJLAGE 4: ACCENT 1: DE VENLOSE VOEDSELAGENDA

Waarom dit accent?

Voeding **verbindt mensen** en culturen; eten is bij uitstek een sociale activiteit. Het is overall om ons heen en onmisbaar. Het is daarmee diepgeworteld in onze fysieke én sociale leefwereld. De impact op mens en maatschappij is zeer groot en lijkt enkel toe te nemen. Ook de relatie die onze stad en de (gezondste) regio heeft met voedsel, is meer dan alleen gebaseerd op consumptie en productie. Het dient allerlei sociale doelen en positieve waarden die we met deze agenda kunnen versterken.

De kracht van voeding

Een samenleving die de positieve kracht van voeding benut is vitaler. Die kracht kent vele gezichten. Voedsel festivals verrijken het culturele karakter van de stad en steeds meer bedrijven verkennen **samen** baanbrekende voedselinnovaties op de Greenport campus, voor zowel bedrijfsleven als inwoners. In onze wijken **vinden** ondernemende bewoners elkaar wekelijks rond het thema: samen koken in het dorpshuis of vereniging, moestuinieren, of vrijwilligerswerk bij de voedselbank. Op al deze manieren zijn we gebaat bij het samen genieten van goede voeding. Desondanks vormt onze voedselomgeving en eetgewoonte anno 2021 een risico voor onze volksgezondheid, zoals in de figuur hieronder te zien is. Vanzelfsprekend is dus de inzet van voeding voor **een vitale manier van leven** en voor de aanpak van overgewicht en welvaartsziekten.



Figuur 1 ongezonde voeding belangrijke determinant van (ervaren) ongezondheid en sterfte

Wat willen we gaan doen?

We werken toe naar een brede, sociale benadering van voeding. We stellen voeding centraal in een, inclusieve agenda, die sociale kansen van voedsel bundelt. De vele bestaande initiatieven vormen de basis die we verder versterken. Als gemeente willen wij die initiatieven verder stimuleren en 'voeden' via een platform. We willen eraan bijdragen dat nieuwe initiatieven gemakkelijker van de grond kunnen komen en elkaar weten te vinden. Als beleidsambitie kan de 'Venlose voedselagenda' worden samengesteld via een aantal ingrediënten (of: pijlers), die invulling geven aan verschillende beleidsambities.

Pijler 1: Een gezonde(re) en uitnodigende voedselomgeving voor onze kinderen

Kinderen leren over wat voeding is, waar het vandaan komt en een voedselomgeving die uitnodigt tot het maken van evenwichtige gezonde(re) keuzes. (zie kader met praktijkvoorbeeld) Voorbeelden: fysieke voedselomgeving in- en rond scholen, belevingsgerichte praktijkeducatie, gezonde basisschool van de toekomst,

“De gemeente zou zich kunnen inzetten voor gezond eten op scholen en dat er niet vlakbij school ongezonde snacks te halen zijn.... Ook kunnen ouderen gestimuleerd worden om meer gezond te eten” (Rapport Opiniepeilers blz. 48)

Praktijkvoorbeeld: de Gezonde Basisschool van de Toekomst

Dit programma biedt een gestructureerd dagritme voor kinderen op de basisschool met voldoende onderwijstijd, sport, bewegen, spelen en aandacht voor gezonde voeding, waardoor zij een betere fysieke, emotionele en intellectuele groei doormaken. Bewezen is dat het dergelijk dagritme meer rust brengt en bijdraagt aan een verbetering van het cognitief presteren en of zo stress bij zowel kinderen als ouders weggenomen wordt. Het programma investeert extra in kinderen met achterstanden. Het gezamenlijk nuttigen van een gezonde schoollunch inclusief educatie over voeding is een centraal onderdeel in de aanpak.

Pijler 2: Goede voeding haalbaar en betaalbaar voor elke Venlonaar (armoedebeleid)

Toegang tot (en kennis over) goed voedsel is niet altijd vanzelfsprekend. Zo heeft armoede een grote invloed op voeding. Voeding zou voor iedereen laagdrempelig en betaalbaar moeten zijn. Of je arm of rijk bent, zou niet de keuze van je voedsel mogen bepalen. Ook dat is sociale inclusiviteit.

Praktijkvoorbeeld: In diverse gemeenten werken voedselbanken samen met scholen, ggd en bedrijfsleven aan een beter aanbod op maat, scholing en minder voedselverspilling. Dit doen ze o.a. door smakelijke en eenvoudige recepttips - in diverse talen - en bijbehorende lokale, zelf verbouwde versproducten toe te voegen. Tevens een (gratis) kookworkshop van een bekende kok, voor wie dat wil.

Pijler 3: Duurzame en lokaal geproduceerde voeding

Voorbeelden: voedselbos Velden, Stadstuinderij, buurtmoestuinen, schooltuinen op het Venlose basisonderwijs.

Pijler 4: Voedsel verbindt: Eten als middel voor sociale participatie & ontmoeting in de buurt

In ons streven naar laagdrempelige en aantrekkelijke ontmoetingsplekken, zijn activiteiten rond voeding een katalysator. In de aanpak van eenzaamheid en isolement een beschermende factor.

Voorbeelden: stadslandbouwprojecten, kookgroepen in de buurt, wijkakkoorden m.b.t. voedsel,

“Velen zijn ook enthousiast over sport, beweging en een gezond eetpatroon. Als hier in de wijk aandacht voor zou zijn, dan zou de helft van de respondenten wel mee willen doen” (Rapport Opiniepeilers blz. 20)

Pijler 5: Voeding als medicijn inzetten binnen bewezen effectieve interventies

In deze benadering is voeding – samen met aspecten als beweging, mentale coaching, slaapritme en bestaanszekerheid - een onmisbaar onderdeel van een integrale en op het individu gerichte benadering. Deze benadering zet in op een aantoonbare, duurzame leefstijlverbetering en daarmee grotere levenskwaliteit, minder zorgbehoefte en meer participatie.

Voorbeelden: o.a. interventie Keer Diabetes 2 Om, “laat voedsel uw medicijn zijn” (Hyppocrates)

Receptenboek Voeding

Gemeente Venlo participeert sinds 2017 in een landelijk kennisnetwerk onder de noemer Voedsel op de stedelijke agenda. Eén van de opgeleverde resultaten is dit [receptenboek](#) met verhalen en voorbeelden van lokale oplossingen voor voedseluitdagingen. Er zitten tal van ‘kant en klare’ initiatieven bij die bijdragen aan diverse van bovenstaande pijlers.

BIJLAGE 5: TOELICHTING SCHOLINGSOFFENSIEF

Met het scholingsoffensief willen we bijdragen aan de veerkracht en zelf- en samenredzaamheid van iedere Venlonaar. Er wordt hiermee niet alleen geïnvesteerd in kennis en een verbeterde (arbeidsmarkt)positie, maar ook in preventie en sociale cohesie, door het stimuleren van onderlinge verbinding. Een goed sociaal netwerk is immers één van de belangrijkste voorspellers voor een lang en gezond leven; het draagt bij aan het tegengaan van eenzaamheid, onderling begrip wordt vergroot, en daarmee ook de sociale veiligheid.

We zien voor ons dat er een groot aantal uiteenlopende thema's aan bod kunnen komen. Niet alleen bepaald vanuit de overheidsagenda's, maar ook uit waar de samenleving behoefte aan geeft te hebben. Niet alleen formeel kwalificerend en diploma- en schools-gericht, maar ook creatief vormend, recreatief en/of intergenerationeel verbindend en gericht op aanpalende beleidsdoelen. Naast taalscholing valt bijvoorbeeld ook een cursus moestuinieren of groepswandelen bijvoorbeeld prima als mogelijke uitingsvorm. Met de Venlo.fit sportvisie hebben we al een breed aantal mogelijkheden voor jong en oud, gericht op beleving en naar ieders vermogen en wensen. Samen leren en samen doen zijn een uitgangspunt, waar mogelijk zoveel mogelijk in elkaars fysieke nabijheid.

Met een goede opbouw, samengesteld uit en op de diversiteit die de Venlose samenlevingen kenmerken, biedt het scholingsoffensief als concept een platform voor zowel individuele als maatschappelijke ontwikkeling. Uiteraard doet de gemeente dit niet alleen, het draait juist om samen. De rol van de gemeente zal grotendeels bestaan in het aanjagen en faciliteren, maar uiteraard zal in de uitwerking van dit concept verbinding met zowel het maatschappelijk middenveld, het onderwijs- en educatie-veld en andere actoren worden gezocht. Niet alleen in het uitvoeren, ook in het mede-mogelijk maken (financieren).

We zien hierin een goede parasol om de doelstellingen van Fier op Venlo te helpen realiseren: het scholingsoffensief verbindt mensen en doelgroepen (men leert elkaar kennen, bevordert inburgering en integratie), het daagt uit (vitaliteit), fundeert sociale cohesie en van daaruit meer sociale veiligheid en weerbaarheid en versterkt competenties die nodig zijn in de komende uitdagingen voor zowel samenleving als economie.

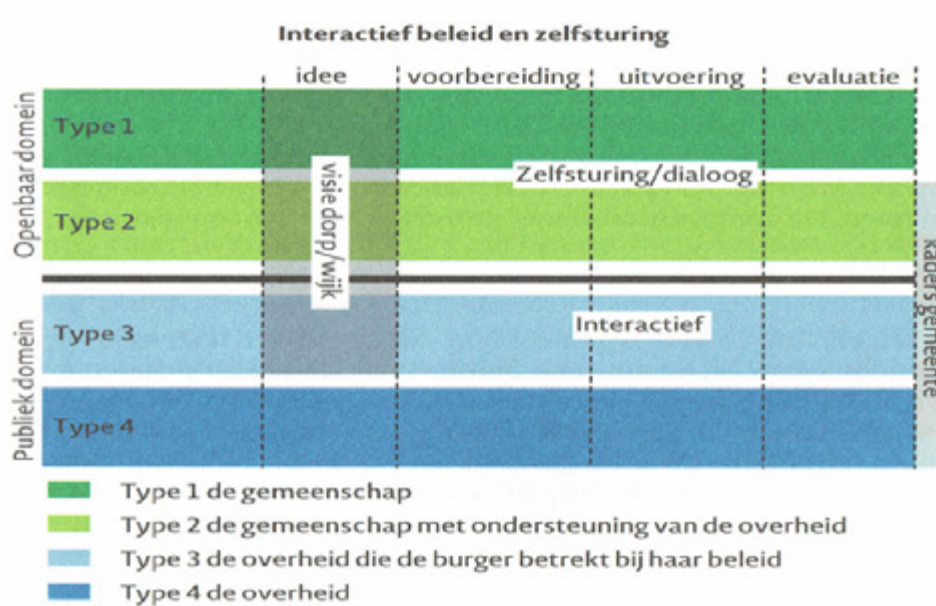
Ook valt de agenda voor het scholingsoffensief te verbinden aan de andere speerpunten die we in dit beleidskader voorstaan: zo speelt gezondheid in de breedste zin van het woord een belangrijke rol, met (praktijk)lessen over bijvoorbeeld gezonde voeding en stoppen met roken, maar ook cursussen over het creëren en behouden van een goede mentale gezondheid. M

Het scholingsoffensief zien we daarmee als een gezamenlijke focus en inspanning om Venlonaren te helpen verbinden en zich verder te ontwikkelen. Mede ingegeven door de wetenschap dat vitaliteit en educatie bijdraagt aan een betere gezondheidsbeleving en mede-hoeksteen kan zijn voor een samenleving die als voedend wordt ervaren. De preventieve werking ervan op de lange termijn is evident.

Waar doelstelling is dat het offensief bijdraagt aan de verbindingen tussen inwoners, is ook de onderkenning van diversiteit en gelijkwaardigheid belangrijk: mensen met gedeelde interesses maar wellicht verschillende competenties vinden elkaar in de leeromgeving (zeker niet per se altijd het klaslokaal), en kunnen elkaar vervolgens helpen en ondersteunen waar dat nodig is. Die verbinding tussen diverse mensen en groepen is niet vanzelfsprekend, dat vraagt om 'passend onderwijs' en gevoel voor diversiteit en gelijkwaardigheid.

BIJLAGE 6: DEFINITIE EN INZET ROLLEN GEMEENTE VENLO

Ter ordening en inspiratie van hoe we in ons maatschappelijk beleid de verschillende rollen kunnen definiëren en inzetten, maken we allereerst het onderscheid tussen het publieke domein en het openbare (sociale) domein. In het publieke domein zijn vooral de overheid en maatschappelijke organisaties 'in the lead', terwijl in het openbare domein burgers in de stad, de dorpen, de wijken de initiatiefnemer zijn voor het werken aan een leefbare gemeenschap. In schema kan dit als volgt worden weergegeven:



Type 1 omvat de processen en ontwikkelingen waarbij de burgers de leidende actoren zijn. Bij deze processen hebben overheid en maatschappelijke organisaties **geen rol**. Denk aan de buurtbarbecue, het straatfeest, burenhulp, informele zorg enzovoort.

Bij type 2 zijn eveneens de burgers aan zet, maar spelen overheid en maatschappelijke organisaties een **ondersteunende rol**. Denk hierbij aan het opzetten van dagvoorzieningen, eetpunten, buurthuizen, verduurzaming van de omgeving, enzovoort.

Type 1 en 2 vormen samen het openbare domein. Alle processen in typen 1 en 2 spelen zich af in de leefwereld van de burgers die met elkaar een gemeenschap vormen. Dit is het openbare domein van de samenleving. De zelfsturing hierin is communicatief van aard, vindt plaats tussen burgers onderling, eventueel ondersteund door overheid of maatschappelijke organisaties en is gericht op overeenstemming: "Wie het beter weet, mag het zeggen en is niet de baas" zou een slogan kunnen zijn bij deze vorm van communicatie.

Type 3 omvat processen en ontwikkelingen waarvoor de overheid verantwoordelijkheid draagt en waar burgers via interactief bestuur worden betrokken bij vormgeving van de inhoud (participatie). Denk aan ruimtelijke ordening, stadsontwikkeling enzovoort. Communicatie met burgers is gericht op resultaat.

Type 4 tenslotte omvat processen waar de overheid exclusief verantwoordelijk voor is. En waar zelfs sprake is van 'gelegitimeerd autoritair handelen' door de overheid. Denk aan diverse wetgevingen en de handhaving daarvan (veiligheid).

Typen 3 en 4 vormen samen het publieke domein. Processen spelen zich af in de systeemwereld van de overheid, waar door middel van interactief bestuur de burger wordt betrokken in het overheidshandelen. De communicatie met de burger is gericht op resultaat.

Nadere toelichting

Waar de benadering van focus op de eigen verantwoordelijkheid van de burger en de inwoner primair stoelt op de gedachte dat de overheid het niet meer alleen kan doen en betalen, zal de uit die oriëntatie voortvloeiende interactie vaak paradoxaal blijken: communicatie beperkt zich vaak tot voorlichting en burgers zijn vaak het sluitstuk van een veranderingsproces. Interacties beperken zich vanuit de overheid veelal tot aan de samenleving gevraagde bijdragen op overheidsinitiatieven: er wordt niet zozeer samen beleid gemaakt, maar de samenleving en burgers wordt gevraagd een bijdrage te leveren aan overheidsbeleid.

Een meer op gelijkwaardigheid en rolzuiverheid geënte oriëntatie voor het openbare domein, kenmerkt zich door een oriëntatie op de driehoek burgers-overheid-maatschappelijke organisaties die burgers de ruimte geeft om autonoom na te denken over de toekomst van hun eigen leefomgeving, wijk of dorp, en om deze 'dromen' te vertalen in plannen, manieren van omgaan met elkaar. De rol van de overheid verschuift van bepalend naar faciliterend, soms ondersteunend, soms regisserend. Belangrijk hierbij is wel dat deze oriëntatie van alle betrokkenen ook vraagt om opoffering: belangeloze inzet van iedereen om te werken aan een meer leefbare samenleving.

Het geloof in een door de overheid maakbare samenleving is niet meer. Daarentegen zien we misschien wel eerder het tegenovergestelde: hoewel de overheid steeds luider het actieve burgerschap promoot, is er in de praktijk (ook) vaak sprake van onverschilligheid, controle of overname.

Onverschilligheid uit zich in het ontlopen van verantwoordelijkheid, in het gebrek aan erkenning van nieuwe ontwikkelingen, of in het niet zien van bijdragen van de bijdragen die burgers leveren aan de leefbaarheid in dorp en wijk.

Controle blijkt uit het strikt vasthouden aan procedures in plaats van voor de inhoud te gaan, of uit het (op voorhand) miskennen van zelfstandigheid van de actieve burgers. Te veel controle is een gevolg van het gebrek aan vertrouwen in de burgers.

Overname (door de overheid) van initiatieven die burgers bedacht hebben, tast de autonomie van de initiatiefnemers aan. Ook het bepalen van wat goed is voor individuele burgers valt onder de neiging van de overheid om de zeggenschap van burgers over te nemen.

Om deze vormen van – ook binnen het maatschappelijk domein herkenbare – verwijdering tussen overheid en burgers op te lossen, dienen medewerkers van de overheid nieuwe competenties aan te leren: betrokkenheid, flexibiliteit en zo veel mogelijk ‘loslaten’. Het gaat daarbij niet alleen om technische competenties, maar vooral ook om het dichten van de emotionele kloof die tussen overheid en burgers is gegroeid. Terugwinnen van het vertrouwen dus.

Dit geldt overigens niet alleen de overheid maar ook het handelen van professionals van maatschappelijke organisaties.

Door zo’n nieuwe balans in nabijheid en afstand, wordt zelfsturing versterkt: beide partijen respecteren elkaar zonder elkaars verantwoordelijkheid over te nemen. Burgers groeien in hun zelfsturende rol, maar doen dat altijd in communicatie met anderen. Zelfsturing is dan ook een sociale activiteit, je doet het niet alleen maar samen met anderen.

Waar bovenstaande mogelijk te abstract en academisch overkomt, zijn de lessen die we als samenlevingen momenteel aan het leren zijn wellicht duidelijker:

- De toeslagenaffaire maakt pijnlijk duidelijk hoe een op risicobeheersing en controle doorgeschooten overheid haar legitimiteit geweld aandoet, doordat er te weinig oog is voor uitwassen, menselijke maat en redelijkheid. Vrijwel alle betrokkenen, van ambtenarij tot politici, hebben binnen de kaders van wet- en regelgeving gehandeld (en dus vanuit oogpunt van rechtmatigheid niks verkeerd gedaan), maar de publieke verontwaardiging over de effecten van dit handelen en de onderkenning van de onjuistheid daarvan middel het aftreden van kabinet Rutte 3, tonen aan hoe de overheid op dit thema niet met de leefwereld van inwoners in verbinding stond
- De huidige corona-crisis maakt duidelijk dat enerzijds van de overheid in het publieke domein krachtig en (pro-)actief handelen wordt verlangd, maar ook op hoe weinig gezag en vertrouwen diezelfde overheid inmiddels kan rekenen: de vele uitwassen van complotdenkers en rellen lijken symptomatisch voor samenlevingen waarin overheid en inwoners minder op elkaar verbonden zijn.

